

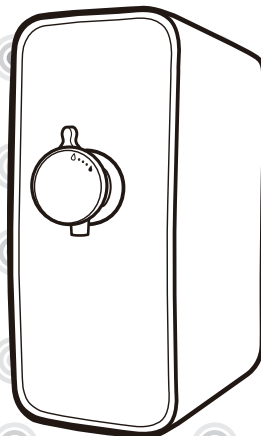


COWAY LOVES THE PLANET
This paper can be recycled.

COWAY

浄水器P-08L 取扱説明書

- ・ 安全と製品の適切な使用のため、使用前にこの取扱説明書をよくお読みになり、大切に保管しておいてください。
- ・ 保証書はこの取扱説明書内に付属しています。



Coway 浄水器の良いところ。

1

連続抽出

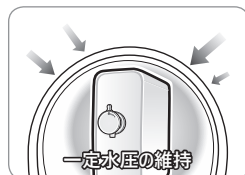
抽出レバーを回転させて、お水を出します。45°回転させるとレバーがロックして連続抽出することができます。



2

水圧維持機能

水圧の高い地域では原水を一定の水圧に調整し、製品内部を保護します。



3

二次汚染防止用密閉タンク

異物の混入を防ぐ密閉構造なので衛生を保ちます。



4

小型でスリムなデザイン

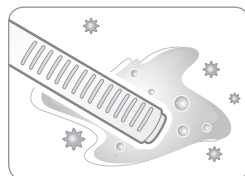
小型でスリムなデザインは、狭いキッチンスペースにも納まります。



5

抗菌システム

本体に搭載の抗菌フィルターにより、微生物の増殖を防ぎます。



お客様へ

Coway 浄水器をご利用いただき、ありがとうございます。

製品を正しく使用していただくために、この取扱説明書をよくお読みください。

製品をご使用中に問題が発生した場合、修理依頼やお問い合わせの前にもう一度この取扱説明書をご確認ください。この取扱説明書には製品の保証書が付属していますので、大切に保管してください。

目次

情報

- | 03 | 安全上の注意点
設置時の注意点
使用時の注意点
その他
- | 05 | 各パーツの名称
- | 06 | 水ろ過のプロセス

使用方法

- | 07 | 使用前の注意事項
- | 08 | 使用方法
常温水を使用するには
水を連続抽出するには
抽出をとめるには

メンテナンス

- | 09 | 設置方法
- | 11 | 清掃方法
内部水タンクの清掃方法
- | 14 | フィルターの交換
- | 15 | フィルターの交換方法

その他

- | 17 | サービスセンターに連絡する前に
- | 18 | 製品仕様
- | 19 | 水配管図
- | 22 | 製品保証書

- 取扱説明書はすぐに取り出して読める場所に保管してください。-

安全上の注意点

安全に関する内容です。必ずお守りください。

お客様の安全と事故防止のため、注意事項をよくお読みになり正しくお使いください。



危険

誤った使い方により、重大な事故につながる恐れがあります。



警告

誤った使い方により、事故につながる恐れがあります。



注意

より安全に使っていただくための注意事項です。

設置時の注意点

▲ 熱源の近くには製品を設置しない。

感電・火災の原因

▲ 製品の近くで可燃性のガスや引火性のものを使用したり保管したりしない。

火災の原因

▲ 製品に無理な力を加えない。

ケガやユニットの損傷の原因

使用時の注意点

▲ 製品から水漏れした場合には、原水バルブを閉め、コンセントから電源プラグを抜き、すぐにお買い上げの販売店、またはジャストサービス・センターにご相談を。

ケガやユニットの損傷の原因

▲ 製品の上に火気類を置いたり、近づけたりしない。

火災の原因

▲ 水、医薬品、食品、小型の金属製品、または可燃物を製品上部に置かない。

異物などが製品内部に入り、ケガやユニットの損傷の原因

▲ 適切なる過性能を維持するため、定期的にフィルターを交換する。

性能低下の原因

▲ タンクの蓋はしっかりと閉める。

虫や異物が入り込むおそれ

▲ 製品を長期間使用しなかった場合は、タンクを空にし、新たに生成した浄水を最低1回捨てる。

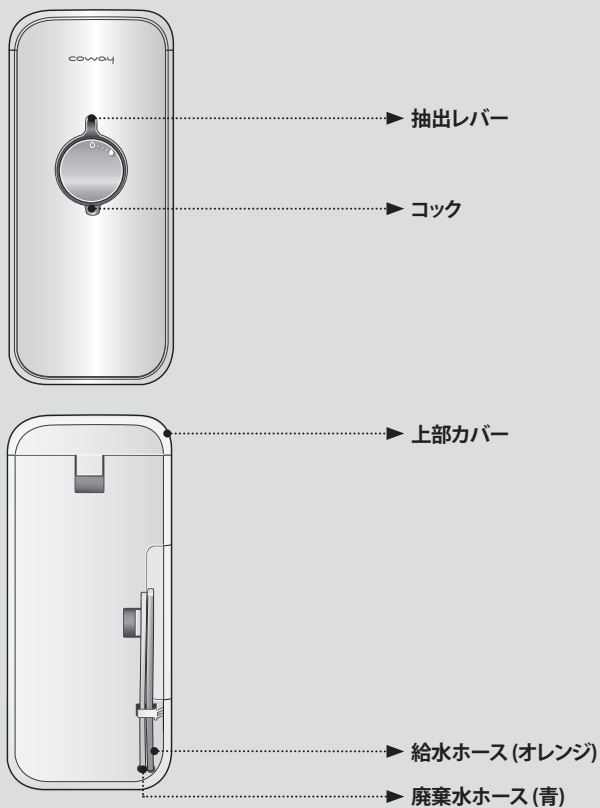
タンク内の水汚染の恐れ

その他

- ▲ 水を直接吹きかけたり、ベンジンやシンナーを使って製品を拭いたりしない。
ケガやユニットの損傷の原因
- ▲ 浄水器を自分で開けたり、修理したり、改造したりしない。
ケガやユニットの損傷の原因
- ▲ ろ過した水(浄水)を水槽や金魚鉢の水の交換に使用しない。
逆浸透膜(RO)フィルターを通過した浄水からはイオンが除去されているため、魚類の生息には適していません。
魚類が死亡する可能性があります
- ▲ コックをつかんで引っ張ったり、浄水器を持ち上げたりしない。
水漏れ・故障の原因
- ▲ 水道水以外には設置しない。

各パーツの名称

前面/背面



付属品



取扱説明書



製品保証書



封印シール



吸着カップ



抗菌フィルター



クリップフィット
イングロック

水ろ過のプロセス

フィルターは、浄水器の重要な部品です。
必ず純正品をご使用いただき、交換周期を守ってください。

5段階 水ろ過システム (P-08L)

ステップ1、2: ネオセンスフィルター(セディメントフィルター+プレカーボンフィルター)

水中にある微細浮遊物質、残留塩素、サビ、農薬、揮発性有機化合物(VOCs)を除去します。

ステップ3: 逆浸透膜(RO)フィルター

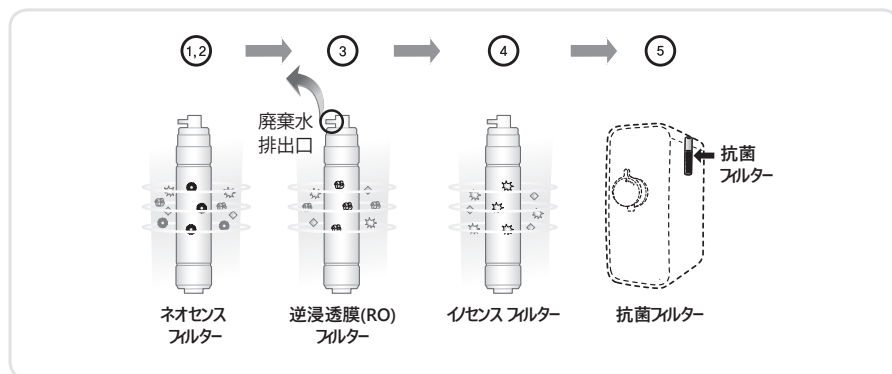
水中にある有機・無機イオン性物質、細菌、ウイルス、重金属物質などを除去します。

ステップ4: イノセンスフィルター

水の臭いを除去し、まろやかな水の味に仕上げます。

ステップ5: 抗菌フィルター

抗菌フィルターは、水中で微生物が増殖するのを防止します。



注意

▶ 廃棄水の利用

- トイレや住宅の清掃、洗濯のすすぎ水として利用することができます。
- 廃棄水を飲用または料理用に使用しないでください。

使用前の注意事項

使用前によくお読みください!

■ 原水バルブを開けます。

浄水器が正しく動作するためには、原水が給水される必要があります。

■ 製品の設置後

使用する前に、満タンになるまで浄水した後、全排水する作業を一度行ってから使用してください。

■ 定期的なフィルターの交換

浄水器の性能を保つには、フィルターを定期的に交換することが重要です。

寿命を超過したフィルターを使用した場合は、浄水器の性能が低下します。

フィルターの交換サイクルを守るようにしてください。

■ 長期間浄水器を使用しない場合

浄水器を長期間使用しない場合は、浄水器内部の水を完全に排出します。使用する前に一度満タンに浄水後、全排水する作業を行ってから使用してください。



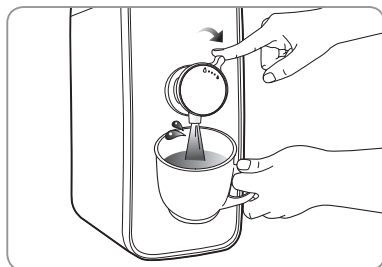
注意

- 長期間使用しない場合は原水バルブを閉めてください。

使用方法

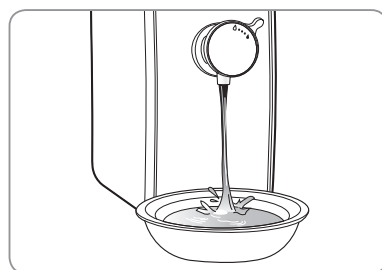
常温水を使用するには

常温水を抽出するには、抽出レバーを時計回りに回します。



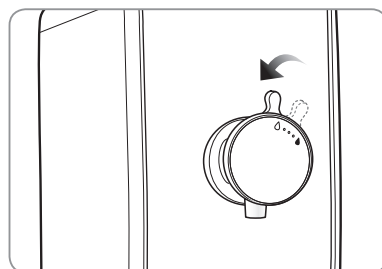
水を連続抽出するには

水を連続抽出するには、抽出レバーを時計方向に45°回してロックしますと、連続して抽出することができます。



抽出をとめるには

ゆっくりと抽出レバーを反時計方向に回して上方方向にロックしますと、抽出をとめることができます。

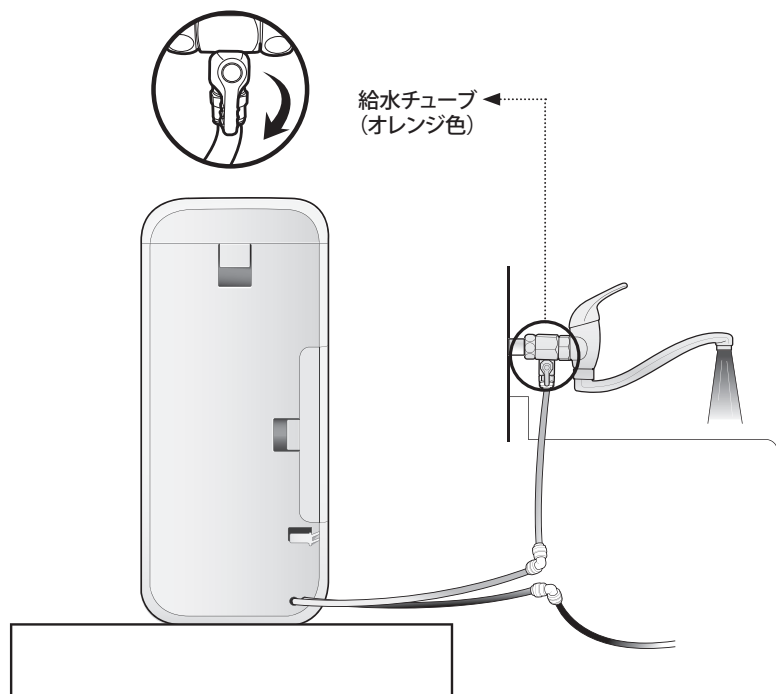


注意

-レバーを回すときに力を入れすぎないで下さい。
ケガや破損の恐れがあります。

設置方法

設置について

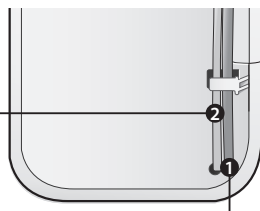


オレンジ色の原水給水チューブ①を原水バルブに接続
します。

青色の廃棄水チューブ②を流し台などに固定
します。

廃棄水チューブ(青色) ←

給水チューブ(オレンジ色) ←



ご注意ください!

▲ 設置場所 I

ほこりの多い場所、直射日光にさらされる場所、または天井や屋根から水滴が落ちるような湿気が多い場所に設置しないでください。

▲ 設置場所 II

床が水平で丈夫な場所に設置します。

▲ 設置後

設置した後は、使用する前に、満タンに浄水後、全排水する作業を一度行ってから使用してください。

▲ 冷水の配管

必ず冷水の配管につなげて使用してください。

(温水の配管につなげた場合、浄水器のフィルターが破損する恐れがあります。)

(温水の配管を接続した場合、浄水器のフィルターが損傷する可能性があります。)



注意

- 設置の詳しい方法については ジャストの技術者にご相談ください。

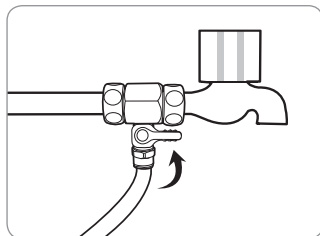
▲ 出荷前に通水テストを行うことがあります。その場合、製品内部に水が少し残る場合があります。

▲ 浄水器を設置する際、使用済みの水供給バルブやホースを再利用しないでください。

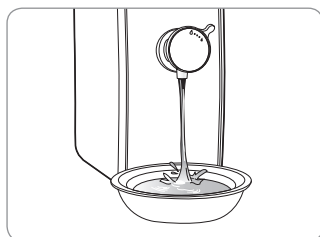
清掃方法

内部タンクの清掃方法

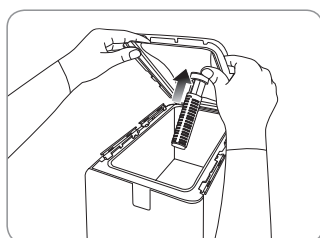
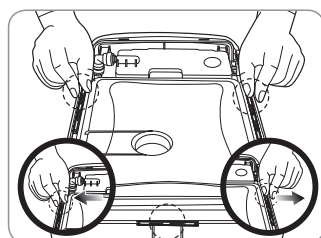
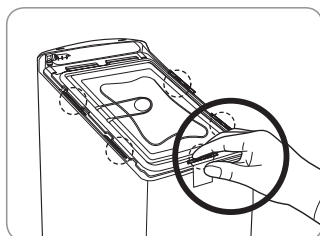
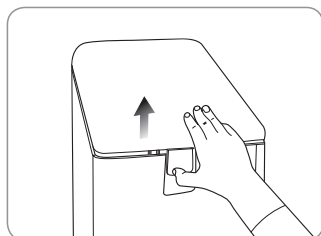
1. 原水バルブを開めます。



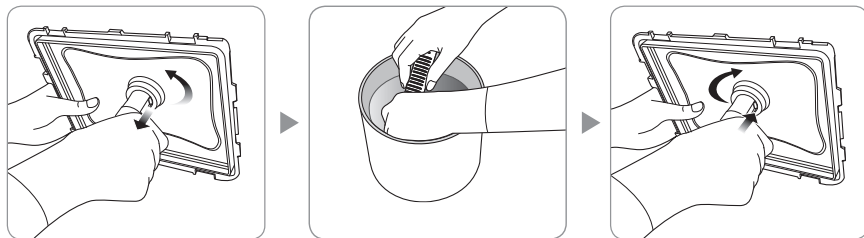
2. 連続抽出機能を使用して浄水器内部の水を完全に排出します。(p. 8を参照してください)。



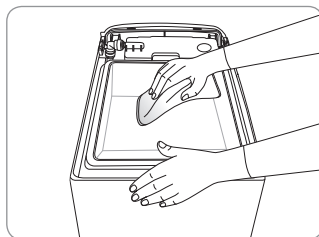
3. 浄水器の背面にある固定フックを押し上げて、上部カバーを開きます。内部のタンクの固定クリップをはずし、(5箇所)、内部のタンクカバーを開きます。



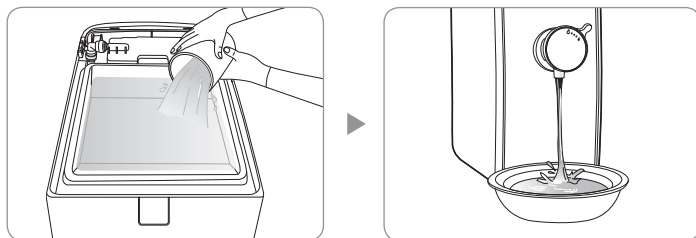
4. タンクのカバーから抗菌フィルターを取り外し、浄水できれいに洗い、取付け直します。



5. 柔らかいタオルや布でタンクの内部をきれいに拭きます。

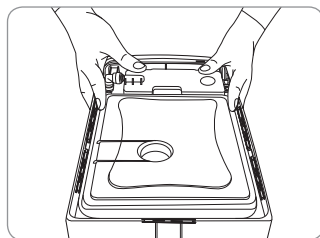
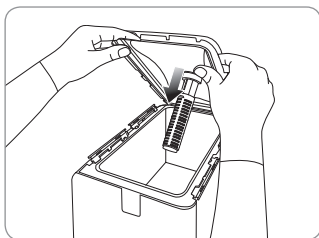


6. 浄水でタンクをすすぎ洗いし、連続抽出で完全に排出します。

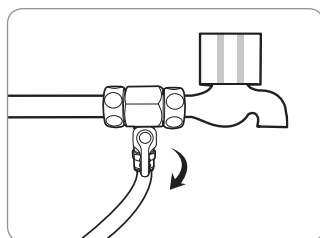
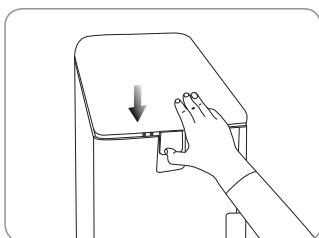


清掃方法

7. タンクのカバーを閉じ、クリップを固定します。



8. 背面カバーを閉じて原水バルブを開きます。



注意

- ▲ タンクのふたがしっかり閉まらないと、虫や異物がタンク内に混入する可能性があります。
 - ▲ タンクの清掃には、化学薬品や洗剤を使用しないでください。残留した化学薬品やにより製品が破損するおそれがあります。
- 製品の設置場所を清潔に保ち、タンクを定期的に清掃します。

薬品 洗剤など X



フィルターの交換

フィルターの交換

■ フィルター

フィルターは、浄水器の重要な部品です。メーカー純正品をメーカー指定の交換サイクルで交換することは、浄水器の性能を維持する上で重要なことです。フィルターは、必ずメーカー純正品をメーカー指定のサイクルで交換してください。

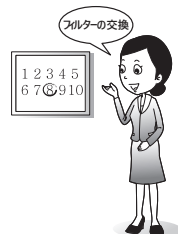


■ フィルターの交換サイクル

フィルターを定期的に交換しないと、ろ過水の水質が劣化することがあります。原水の水質によってフィルターの交換サイクルが短くなることがあります。

P-08L

フィルター名	予想される交換サイクル
ネオセンス フィルター	6 カ月
逆浸透膜(RO)フィルター	24 カ月
イノセンスフィルター	18 カ月
抗菌フィルター	12カ月



■ フィルターの交換サイクルについて

上記のフィルターの交換サイクルはフィルターの品質保証期間ではなく、フィルターが当初の性能を保つと想定される期間(寿命)を示しています。

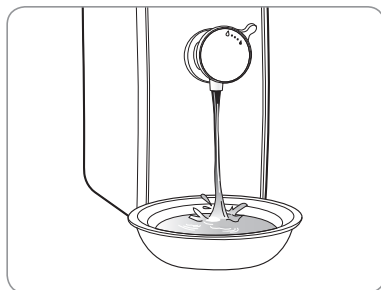
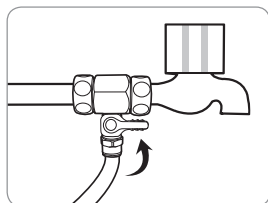
したがって、水質が悪い地域や水の消費量が多い場合にはフィルターの交換サイクルが短くなることがあります。



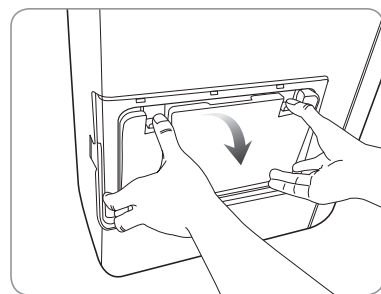
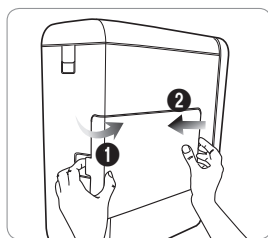
フィルターの交換方法

フィルターの交換

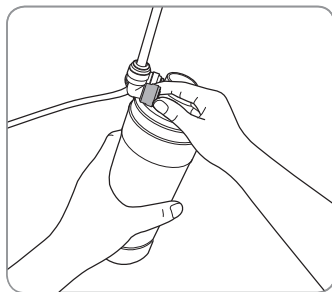
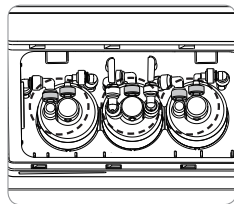
1. 原水バルブを閉め、浄水器内の水をすべて排水します。(p. 8を参照してください)。



2. 製品の側面カバーと内部フィルターのカバーを取り外します。



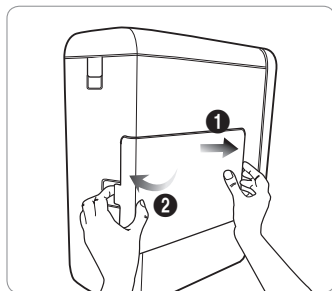
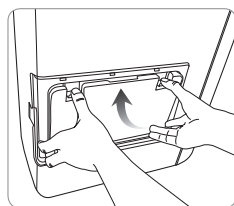
3. 交換対象のフィルターに取り付けられているフィッティングクリップ (黄色) を取り外し、フィルターを交換します。



注意

- ▲ フィルターを交換した後、フィッティングクリップとホースがしっかりと接続され、漏れがないことを確認します。必ず最初に浄化水を排出してください。

4. 内部フィルターカバーを溝にあわせて取り付け、次にサイドカバーを取り付けます。



注意

- ▲ 内側のフィルターカバーが完全に閉じていないと、水漏れが発生することがあります。必ず内部のフィルターカバーを閉じてください。
- ▲ 新しいフィルターは、交換する前にフラッシングを行ってください。
- ネオセンスフィルター: 原水で1分間通水してください。
 - 逆浸透膜 (RO) フィルター: 廃棄水調節バルブを取り付け、フラッシング済みのネオセンスフィルターを通した水で5分間通水してください。
 - イノセンス (LR) フィルター: フラッシング済みのネオセンスフィルターを通した水で3分間通水してください。

サービスセンターに連絡する前に

次のような場合、サービスセンターに問合せする前に以下の項目をご確認ください。
問題が解決しない場合には、サービスセンターにお問合せください。

問題	確認	実行手順
水の味がおかしい	・内部タンクを清掃したか？	内部タンクを清掃します。
	・製品を長期間使用していなかった。	保存されている水を排出して、内部の水タンクを清掃します。
	・フィルターの交換時期が近づいている。	フィルターを交換してください。
水が出てきません。	・断水状態になっているか、原水バルブが閉まっている。	原水バルブを開けてください。
	・フィルターの交換時期を過ぎている。	フィルターを交換してください。
水の出が悪い	・フィルターの交換時期が近づいている。	フィルターを交換してください。
	・原水バルブが閉まっている。	原水バルブを開けてください。
	・原水の水圧が急激に下がっている。	水温が低下すると水量が減少します。
水漏れが発生しています。	・内部タンクカバーまたは浄水器内部から水が漏れ出している。	原水バルブを閉め、サービスセンターにご連絡ください。

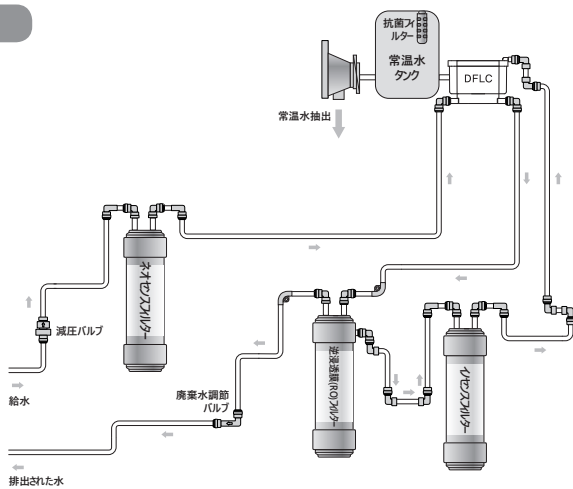
製品仕様

製品名	Coway 浄水器
モデル名	P-08L
浄化方法	逆浸透膜方式
主な機能	浄水機能
水タンク容量	3.5 L
製品サイズ	192 mm (幅) x 430 mm (奥行き) x 434 mm (高さ)
製品重量	4.9 kg
有効浄水量	5 400 L
原水給水圧	138 kPa - 827 kPa
使用環境温度	5°C ~ 35°C

- ▶ 水量は、水圧および水温によって変わることがあります。
- ▶ タンク容量はタンクのサイズを基に算出したものです。
- ▶ この製品の全体または一部について、性能の向上のために予告なく変更を加えることがあります。

水配管図

P-08L



メモ

メモ



製品保証書

この度は当社製品をお買い上げいただきまして誠にありがとうございます。本保証書は、取扱説明書に基づいた正常な使用状態で、異常・故障が発生した場合、本保証書の記載内容にて無償修理を行なうことを約束するものです。

1. 正常な使用中、製品の製造上の欠陥により故障した場合、保証期間に限り無償でアフターサービスを行います。
2. 故障した場合は当社にご連絡ください。
3. 次の場合は保証期間中でも有料になります。
 - 使用上の不注意や不当な修理及び改造による故障
 - 使用説明書に明示された事項の不履行による故障
4. 保証期間の経過後の修理：当社のアフターサービスセンターが製造終了後、一定期間(5年)部品を保有しておりますので有料修理が可能です。
5. 修理が必要な時は、必ずこの保証書を提示してください。
6. 本保証書は日本国内に限って適用されます。(This warranty is valid only in Japan)
7. 保証書は再発行いたしませんので大切に保管してください。

製品名	P-08L				
保証期間	1年				
SER. NO					
購入日	年	月	日		
保証期間	年	月	日	年	月まで
住所					
名前				Tel	


製品の保証に関して

1. 製品保証書は、必ず上記内容を確認・記載の上、大切に保管してください。
2. 保証期間であっても下記のような場合は、有料サービスになります。


有料サービス

- 使用者の取り扱いの不注意
- 部品自体の寿命の場合
- 当社のアフターサービス員でない者が修理し、故障した場合
- 天災地変(火災、地震、水害など)
- 使用者が勝手に内部を改造し、故障した場合
- 設置後、使用中の落下(使用者の過失)などにより、故障した場合

〈 お問い合わせ・資料請求先 〉

 0120-055-939

〈 アフターサービス 〉

 0800-123-4132

株式会社ジャスト

〒330-0854 埼玉県さいたま市大宮区桜木町4-463



Just
www.just-water.jp



アフターサービス:0800-123-4132 お問い合わせ:0120-055-939

ホームページアドレス: <http://www.just-water.jp>

製品使用中故障によってサービスが必要な場合にはご連絡ください。
いつも親切で正確なサービスを早急に提供させていただきます。

- コーウェイのフィルターおよび部品ではないものをご使用した場合に発生する問題については責任を負いかねます。
- 製品の機能向上のため、製品使用・規格は予告なく変更される場合があります。