

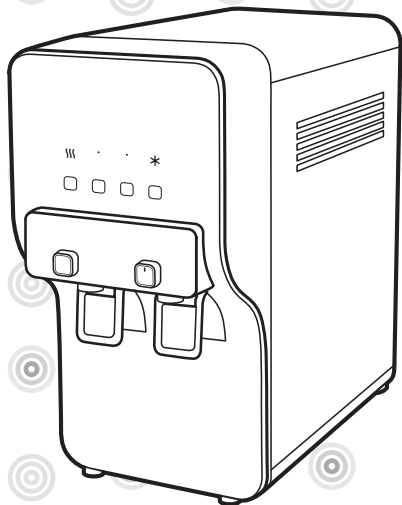


COWAY LOVES THE PLANET
This paper can be recycled.

COWAY

冷温浄水器 CHP-261N 取扱説明書

- 安全と製品の適切な使用のため、使用前にこの取扱説明書をよくお読みになり、大切に保管しておいてください。
- 保証書はこの取扱説明書内に付属しています。



機能

1

スリムでコンパクトなデザイン

スリムで最適なサイズのカウンタートップ・デザインのため、キッチンに置いて場所を取りません。



2

省エネ機能

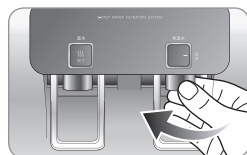
加熱・冷却機能の効率的な制御により、消費電力が削減されました。



3

抽出口のお手入れも簡単

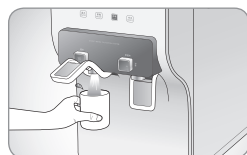
本体から抽出口を取り外してお手入れすることができます。時計回りに回すだけです。



4

シンプルで簡単な抽出

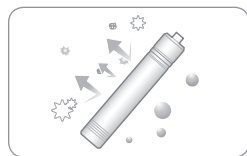
抽出口レバーを固定することにより、温水/冷水/常温水を連続して出すことができます。



5

微粒子ろ過システム

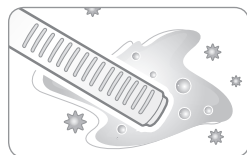
イノセンス フィルターにより、水タンク内に入る微粒子の量が最小限に抑えられます。



6

抗菌システム

本体に搭載の抗菌フィルターにより、微生物の増殖を防ぎます。



お客様へ

Coway 冷温浄水器をご利用いただき、ありがとうございます。

製品を正しく使用していただくために、この取扱説明書をよくお読みください。製品をご使用中に問題が発生した場合、修理依頼やお問い合わせの前にもう一度この取扱説明書をご確認ください。この取扱説明書には製品の保証書が付属していますので、大切に保管してください。

目次

情報

- | 03 | 安全上のご注意
- | 06 | 各部の名称
- | 07 | 水ろ過のプロセス

使用方法

- | 08 | 使用前の注意事項
- | 09 | 操作/表示部
- | 12 | 使用方法
冷水を使用するには
連続して冷水を出すには
常温水を使用するには
連続して常温水を出すには
温水を使用するには
連続して温水を出すには

メンテナンス

- | 15 | 設置
- | 17 | 清掃方法
内部水タンクの清掃
受け皿の清掃
製品本体の清掃
抽出口の清掃
抽出口レバーの清掃
- | 21 | フィルターの交換
- | 22 | フィルターの交換方法

その他

- | 24 | サービスセンターに連絡する前に
- | 25 | 仕様
- | 26 | 家庭用品品質表示法に基づく表示
- | 27 | 水配管図
- | 30 | 製品保証書

安全上のご注意

▲ 危険：誤った使い方により、重傷事故や死亡事故の原因となることがあります。

- ・ 損傷した電源プラグ、がたつきのあるコンセントは使用しない。
(感電・火災の原因)。
- ・ 電源コードを引っ張ったり、濡れた手で電源プラグに触らない。
(感電・火災の原因)。
- ・ 損傷や変形を防ぐために、電源コードを無理に曲げたり、重い物体を上に乗せたりしない。
(電源コードが破損し、感電・火災の原因)
- ・ 電源コードが濡れている場合には、コンセントからプラグを抜き、完全に乾かしてから再使用する。
(感電・火災の原因)
- ・ 修理、点検または部品の交換を行うときには、コンセントから電源プラグを抜いてから行う。
(感電・けがの原因)
- ・ タコ足配線はしない。専用のコンセントを使用する。
(感電・火災の原因)
- ・ 長期間使用しない場合原水バルブを閉じ、水タンクを空にして、コンセントから電源プラグを抜く。
- ・ 電源プラグを繰り返し抜き差ししない。
(感電・火災の原因)
- ・ 電源プラグのピンおよび接点に付いたほこりや水分は拭き取り、きれいにする。
(感電・火災の原因)
- ・ 電源コードが損傷したときには、修理技術者以外は、分解・修理をしない。修理はお買い上げの販売店、またはウォータースタンドサービスセンターにご相談を。
(感電・火災の原因)
- ・ 熱源の近くには製品を設置しない。
(発火の原因)

-
- 製品から水漏れした場合には、原水バルブを閉め、コンセントから電源プラグを抜く。
すぐにお買い上げの販売店、またはウォータースタンドサービスセンターにご相談を。
 - 製品の上に火のついたろうそくやたばこを置かない。
(発火の原因)
 - 製品から異音や異臭がする場合には、運転を停止して電源プラグを抜く。
(感電・火災の原因)
すぐにお買い上げの販売店、またはウォータースタンドサービスセンターにご相談を。
 - 水、医薬品、食品、小型の金属製品、または可燃物を製品上部に置かない。
(異物などが製品内部に入り、感電・火災の原因)
 - 清掃はプラグを抜いてから行う。水を直接吹きかけたり、ベンジンやシンナーを使って製品を拭いたりしない。
(感電・火災の原因)
 - 電源コードを引っ張って製品を移動させない。
(電源コードが破損し、感電・火災の原因)
 - 製品を分解したり、ご自身で修理や改造をしない。
(感電・火災の原因)
修理はお買い上げの販売店、またはウォータースタンドサービスセンターにご相談を。

安全上のご注意

▲ 警告： 誤った使い方により、重大な傷害または物の破損などの損害が発生する可能性があります。

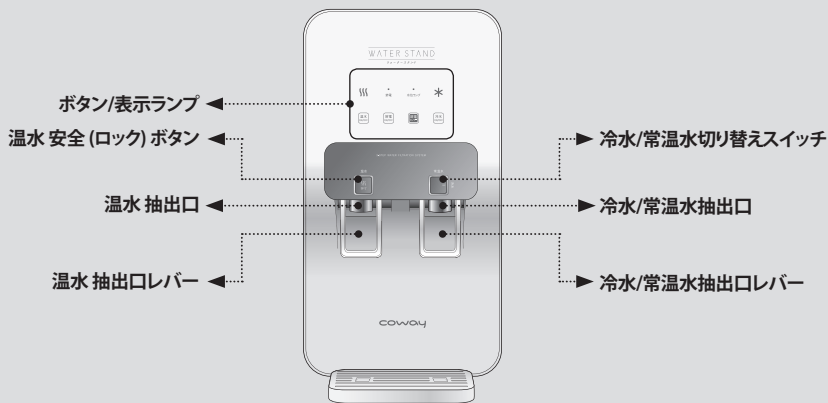
- 傾いた場所に製品を設置しない。
- 製品に無理な力を加えない。
(けがやユニットの損傷の原因)
- 子供だけで使わせない、体の不自由な方だけでの使用は避ける。
(感電やけがなどのおそれ)
- 子供が本製品で遊ばないように注意。
(感電やけがなどのおそれ)。
- 古いホース・セットを再利用せず、製品に付属の新しいホース・セットを使用する。
- 水道水以外には設置しない。
- 清掃およびメンテナンスは、保護者なしで子供だけではしない。

▲ 注意： 誤った使い方により、軽度の傷害または物の破損などの損害が発生する可能性があります。

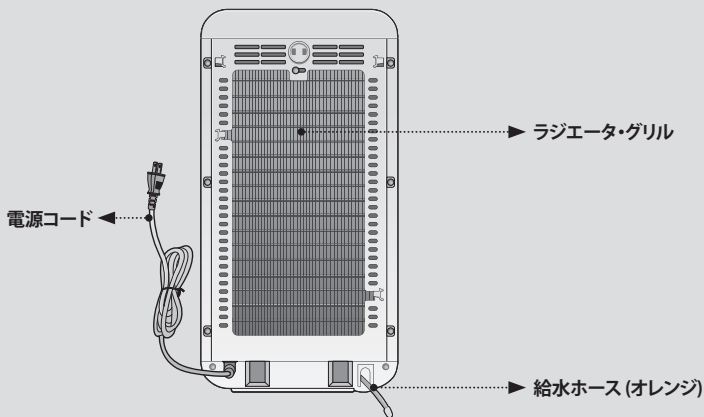
- 水タンクの蓋はしっかりと閉める。
(虫や異物が入り込むおそれ)
- 適切なる過性能を維持するため、定期的にフィルターを交換する。
- ろ過した水(浄水)を水槽や金魚鉢の水の交換に使用しない。
- 抽出口をつかんで製品を動かしたり、持ち上げたりしない。
(水漏れ・故障の原因)

各部の名称

前面



背面



付属品



取扱説明書



排水ホース



抗菌フィルター

水ろ過のプロセス

5段階ろ過システム (CHP-261N)

ステップ1,2: ネオセンス フィルター(セディメントフィルター + プレカーボンフィルター)

フィルター機能: 水中の微細浮遊物質、残留塩素、サビ、農薬、揮発性有機化合物(VOC)を除去する。

フィルター材料: 不織布+活性炭ブロック

ステップ3: ナノトラップ フィルター

フィルター機能: 塩素、揮発性有機化合物(VOC)、バクテリアとウイルスを除去する。

フィルター材料: ナノ・アルミナファイバー + 活性炭粉末

ステップ4: イノセンス フィルター

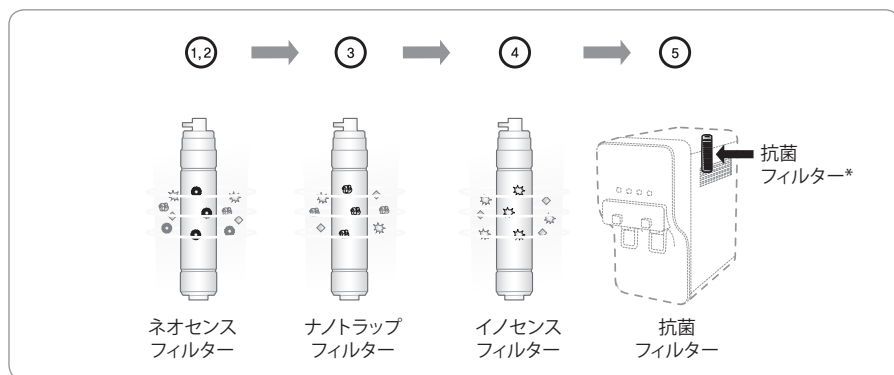
フィルター機能: 水の臭いを除去し、まるやかな水の味に仕上げる。

フィルター材料: 活性炭ブロック

ステップ5: 抗菌 フィルター*

フィルター機能: タンク内の微生物の増殖を抑制する。

フィルター材料: ゼオミックス



* 抗菌フィルターは、タンク内の微生物の繁殖を抑える役割を果たしています。

使用前の注意事項

使用前に確認してください!

▲ 表示した定格電圧と一致する電源にのみ接続してください。



- **原水バルブを開けます。**

浄水器が正常に作動するには、原水バルブに接続されている必要があります。

- **製品の設置後**

本装置は必ず冷水/温水/常温水モードでの連続抜き取り処理をそれぞれ2回行ってから使用してください。

- **表示ランプが消灯しているとき**

表示ランプが消灯しているときは、停電などにより電源が停止していないか確認してください。

- **定期的なフィルターの交換**

水質を設計水準に保つには、フィルターを定期的に交換することが重要です。寿命を超えてフィルターを使用した場合には、浄水器の性能が低下します。フィルターの交換サイクルを守るようにしてください。

- **長期間使用しない場合。**

長期間水を保存したり浄水器を長期間使用していない場合は、水を抜き取ってから冷水/温水/常温水モードでの連続抜き取り処理をそれぞれ2回行ってから使用してください。

- **製品を長期間使用しない場合。**

原水バルブを閉めて電源プラグを抜きます。

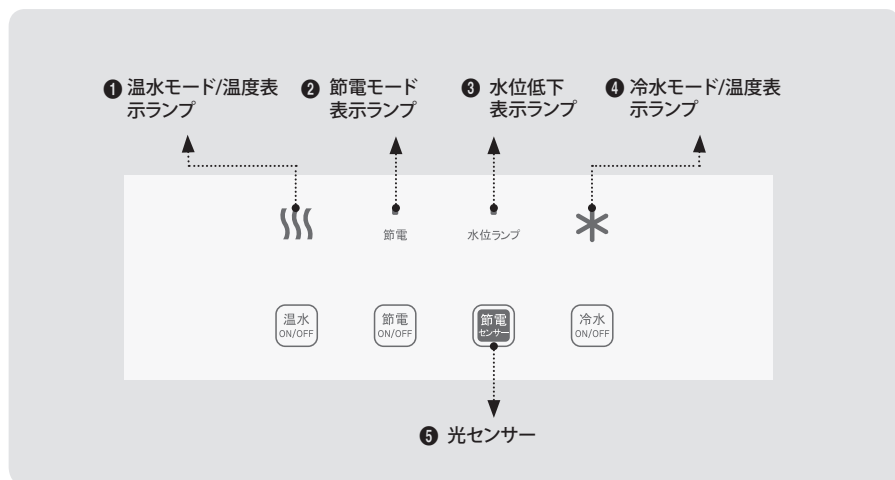


注意

長期間使用しない場合には、原水バルブを閉めて電源プラグを抜いてください。

操作/表示部

表示部



- ① 温水モード/温度表示ランプ**
温水モードをONにしたとき、このランプが点灯します。



- ② 節電モード表示ランプ**
節電モードをONにすると、このランプが点灯します。



水位ランプ

- ③ 水位低下表示ランプ**
内部タンクの水位が低くなると、このランプが点灯します。



- ④ 冷水モード/温度表示ランプ**
冷水モードをONにしたとき、このランプが点灯します。



節電センサー

- ⑤ 光センサー**
このセンサーは、製品周囲の光を感知して、昼夜を識別します。

操作部



1 温水モード・ボタン

温水モードをONまたはOFFにするには、このボタンを使用します。ボタンを2秒間押ししたままにすると、ランプが点灯します。

* 初期状態では、温水モードはOFFになっています。



2 省電力モード・ボタン

省電力モードをONまたはOFFにするには、このボタンを使用します。ボタンを2秒間押ししたままにすると、ランプが点灯します。

* 初期状態では、省電力モードはOFFになっています。



3 冷水モード・ボタン

冷水モードをONまたはOFFにするには、このボタンを使用します。ボタンを2秒間押ししたままにすると、ランプが点灯します。

* 初期状態では、冷水モードはOFFになっています。



4 温水安全 (ロック) ボタン

温水を抽出する前に、このボタンを1回押しします。ボタンを押さない限り、抽出口レバーを押しても温水は抽出されません。



5 冷水/常温水切り替えスイッチ

冷水/常温水を切り替えるには、このスイッチを使用します。

操作/表示部

■ 温水を使用するには

温水モードボタンを押し、温水モードランプが点灯するのを確認します。温水モードをOFFにするには、ボタンを2秒間押したままにします。

* 適温(85°C~93°C)の温水が抽出できるようになるまでに、約30分かかります。



■ 冷水を使用するには

冷水モードボタンを押し、冷水モードランプが点灯するのを確認します。冷水モードをOFFにするには、ボタンを2秒間押したままにします。

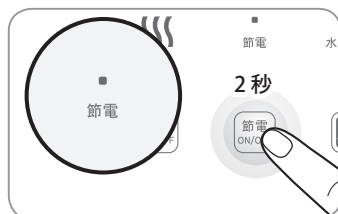
* 適温(5.5°C~7.3°C)の冷水が抽出できるようになるまでに、約2時間かかります。



■ 省電力モードを使用するには

省電力モード・ボタンを2秒以上押したままにします。省電力モードが選択されると、省電力モードランプが点滅します。

* 省電力モードランプが点灯している場合には、室内が暗くなると冷水の維持温度が上がります。



注意

- 冷水が抽出されない場合には、冷水モードランプが点灯しているかどうか確認してください。
- 内部水タンクの水位が低い場合には、抽出水量が通常よりも少なくなることがあります。
- 停電の後に製品の電源を入れた場合には、停電の前に選択されていたモードに設定されます。
- 一定の時間(約9時間)製品が使用されなかった場合には、省電力モードが自動的に選択されます。このモードでは、温水の温度は低く、冷水の温度は高くなり、節電に役立ちます。

使用方法

冷水を使用するには

冷水モードランプが点灯していることを確認します。
切り替えスイッチを右に回し、COLDに合わせます。
抽出口レバーを押します。



注意

- 冷水が冷たくない場合には、冷水モードランプが点灯しているかどうか確認してください。

連続して冷水を出すには

冷水モードランプが点灯していることを確認します。
切り替えスイッチを右に回し、COLDに合わせます。
抽出口レバーを上を引き上げて固定すると、連続して冷水が出ます。



使用方法

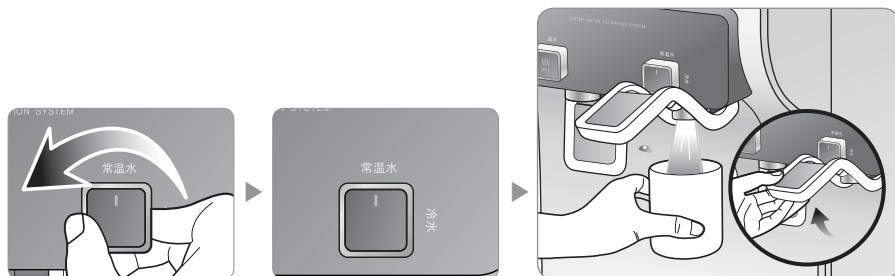
常温水を使用するには

切り替えスイッチを左に回し、常温水に合わせます。
抽出口レバーを押します。



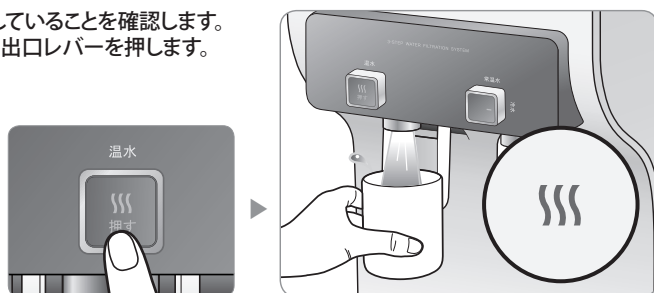
連続して常温水を出すには

切り替えスイッチを左に回し、常温水に合わせます。抽出口レバーを上引き上げて固定すると、連続して常温水が出ます。



温水を使用するには

温水モードランプが点灯していることを確認します。
温水安全ボタンを押し、抽出口レバーを押します。

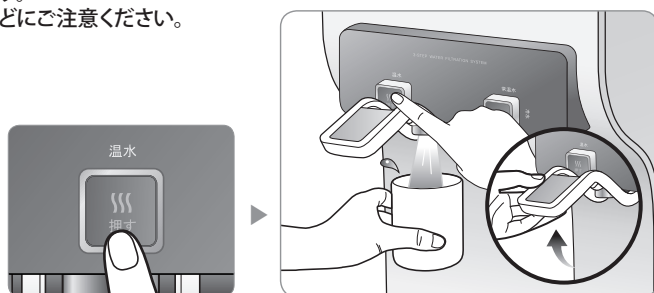


注意

- 温水が熱くない場合には、温水モードランプが点灯しているかどうか確認してください。
- 温水の抽出時には、やけどにご注意ください。

連続して温水を出すには

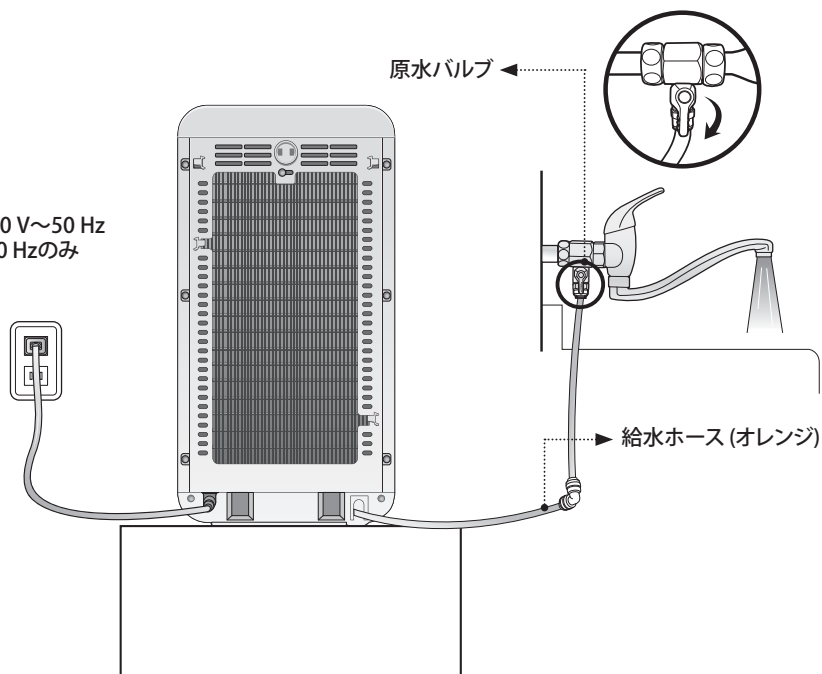
抽出口レバーを上を引き上げて固定し、温水安全ボタンを押すと、連続して温水が出ます。
レバーを下ろすと止まります。
お湯のとびちりによるやけどにご注意ください。



設置

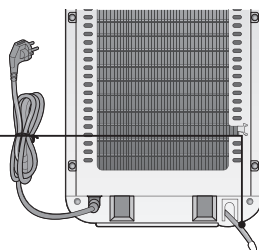
設置について

100 V~50 Hz
/60 Hzのみ



給水ホース (オレンジ) を原水バルブに接続します。

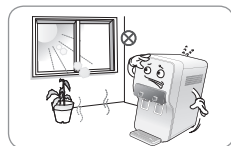
給水ホース (オレンジ) ←



設置の場所について

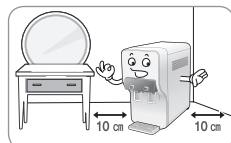
■ 設置場所 1

製品を平らでない場所、ほこりの多い場所、直射日光にさらされる場所、または天井や屋根から水滴が落ちるような湿気の多い場所に設置しないでください。



■ 設置場所 2

製品を壁から 10 cm 以上離して設置します。
製品を安定した平らな場所に設置します。



■ 設置の後に

設置後は、2 回水抜きを行います。



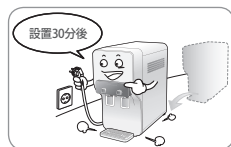
■ 冷水の配管

製品は冷水の配管にのみ接続します
(温水の配管に接続すると、フィルターが損傷することがあります)。



■ 製品の移動後

製品を移動して設置し直した場合には、設置後 30 分経ってから電源コードを接続します。



注意

- 製品の性能を最適な状態に保つために、設置の詳しい方法についてはウォータースタンドの技術者にご相談ください。

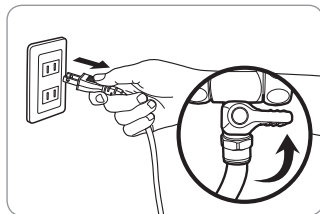
⚠ 工場での検査時に製品をテストするために使用した水がフィルター内に残っていることがあります。製品が再使用されたものではないため、安心してご使用ください。

⚠ 製品を設置するときには、それまでに使用していた原水バルブおよびホースを再使用しないでください。

清掃方法

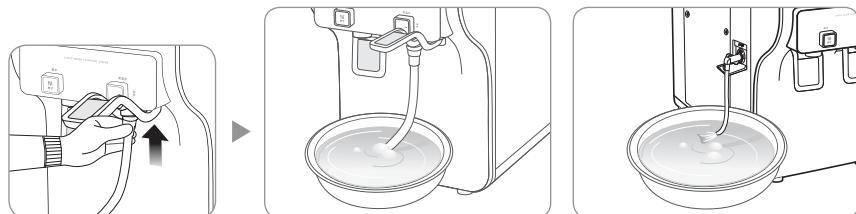
内部水タンクの清掃

1. 冷水/温水モード/ボタンを2～3秒間押したままにして、機能を停止します。電源プラグを抜きます。原水バルブを閉めます。

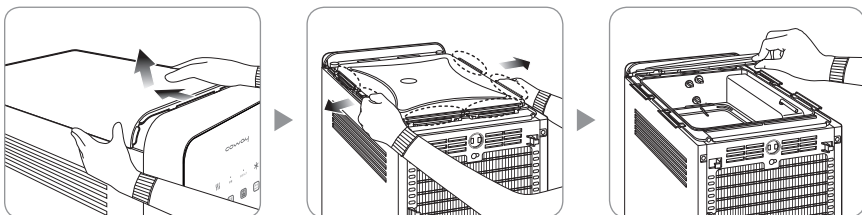


2. 排水ホースと冷水/常温水抽出口を通じて、内部タンク内の水をすべて排水します。排水はバケツまたは大きめの器に受けます。

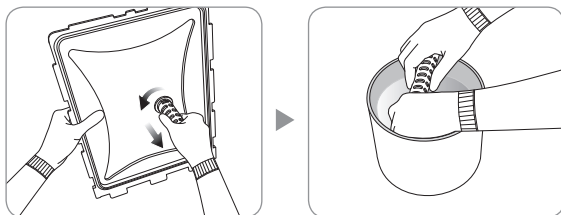
* 常温水/冷水は抽出口から、温水は温水排出口から排水します。
(温水を抽出口から排水した場合、タンク内に水が残るため、必ず温水排出口から排水してください。)



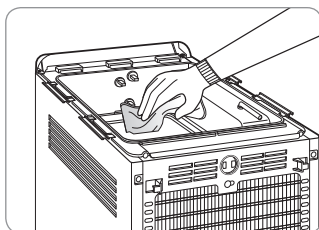
3. 上部カバーをスライドさせて開き、6箇所留め具を外します。内部水タンクの蓋を上の方に持ち上げて開けます。



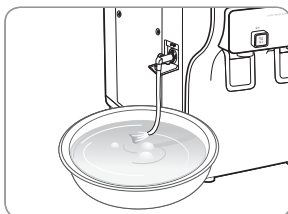
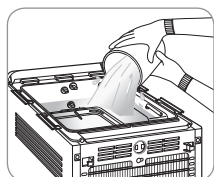
4. 内部水タンクの蓋から抗菌フィルターを取り外し、バケツに受けた水の中で振って洗います。



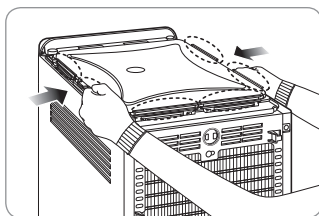
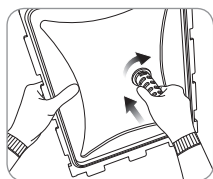
5. 清潔で柔らかい布でタンクの内側を拭きます。



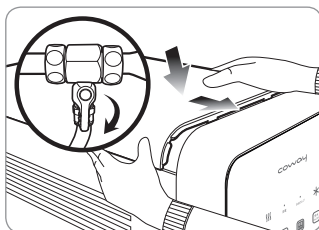
6. バケツなどに受けた水で内部タンクをすすぎ、排水ホースを通じて排水します。新たにろ過された水を排水します。



7. 抗菌フィルターを取り付け、内部タンクの蓋を閉めます。6箇所の留め具を留めます。



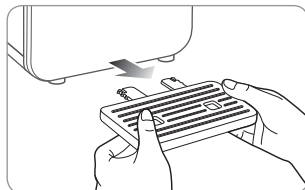
8. 上部カバーを閉めます。電源プラグをコンセントに差し込み、原水バルブを開けます。冷水/温水モードボタンを押し、製品の使用を再開します。



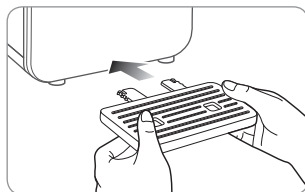
清掃方法

受け皿の清掃

1. 受け皿を本体から引き出し、水できれいに洗い、水気を拭き取ります。



2. 受け皿を本体の所定の位置に、ゆっくりと押し込みます。



注意

⚠ 内部のタンクカバーがしっかり閉まらないと、虫や異物が水タンク内に入り込む可能性があります。

⚠ 内部水タンクおよび原水タンクの清掃には、化学薬品や洗剤を使用しないでください。残留した化学薬品や洗剤が製品を破損するおそれがあります。

- 製品の設置場所を清潔に保ち、内部水タンクを定期的に清掃します。

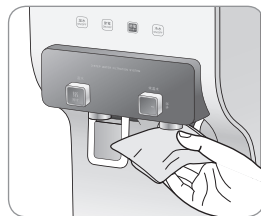
薬品、洗剤など X



製品本体の清掃

乾いた柔らかい布で製品本体を清掃します。

* 汚れがひどい場合には、水で濡らせた布を使用します (研磨剤は使用しないでください)。



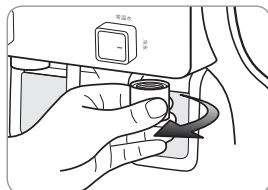
注意

- 製品を清掃する際には、水を直接吹きかけないでください。

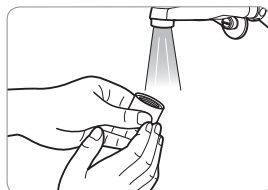
- 製品を清掃する際には、シンナー、ベンジン、粗い布、研磨剤を含む洗剤を使用しないでください。

出入口の清掃

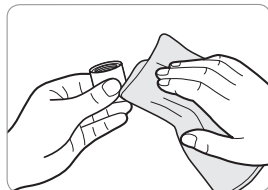
1. 出入口を時計回りに回して取り外します。



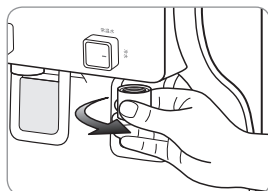
2. 出入口を流水で洗います。



3. 出入口の水気を拭き取ります。



4. 清掃が終わった出入口を反時計回りに回して取り付けます。



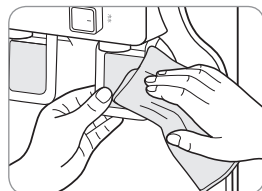
注意

⚠ 出入口の清掃に綿棒を使用しないでください。綿が残ることがあります。

出入口レバーの清掃

柔らかく乾いた布で出入口レバーを清掃します。

* 汚れがひどい場合には、水で濡らせた布を使用します (研磨剤は使用しないでください)。



フィルターの交換

■ フィルター

フィルターは、浄水器の重要な部品です。指定された交換サイクルで承認を受けたフィルターに交換することは、性能を維持しシステムの動作を正常に保つ上で重要です。フィルターは、指定されたサイクルで交換してください。交換フィルターについては、ジャストの認定代理店および販売店にお問い合わせください。

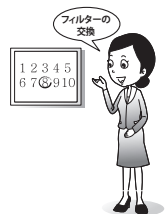


■ フィルターの交換サイクル

フィルターを定期的に変換しないと、ろ過水の水質が劣化することがあります。原水の水質によってフィルターの交換サイクルが短くなる場合があります。

CHP-261N

部品番号	フィルター名	使用期間
CNFN8S	ネオセンス フィルター	6 カ月
CNTFN8S	ナノトラップ フィルター	12 カ月
CIFN8S-LR	イノセンス フィルター	12 カ月
CAF-03	抗菌 フィルター	12 カ月



■ フィルターの交換サイクルについて

上記のフィルターの交換サイクルはフィルターの品質保証期間ではなく、フィルターが当初の性能を保つと想定される期間(寿命)を示しています。

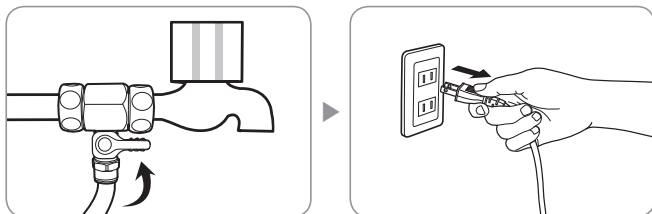
したがって、水質が悪い地域や水の消費量が多い場合にはフィルターの交換サイクルが短くなる場合があります。



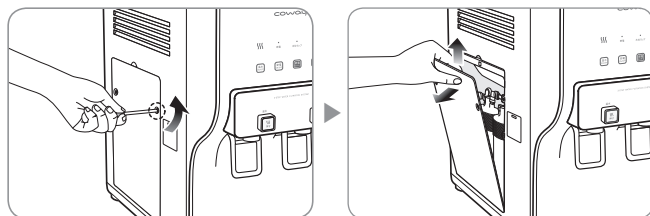
フィルターの交換方法

フィルターの交換

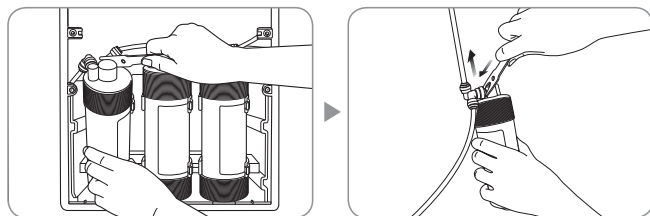
1. 原水バルブを閉め、浄水器内の水をすべて排水します。製品のプラグを抜きます。



2. 側面カバーの2個のネジを取り外します。側面カバーを上の方に持ち上げて、取り外します。



3. 古いフィルターの継手を外します。古いフィルターをフラッシング済みの新しいフィルターと交換します (適切な工具を使用して継手を外します)。

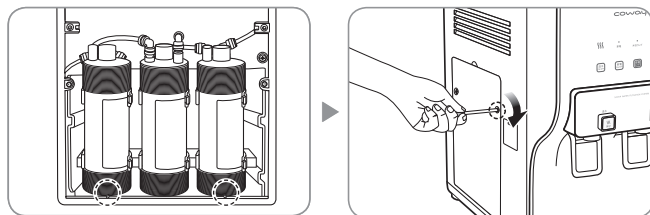


注意

- ⚠ フィルターの交換後、継手とホースを正しく接続します。水漏れがないことを確認します。交換後最初に生成された浄水は排水してください。

フィルターの交換方法

4. 側面カバーをネジ穴に合わせて取り付けます。ドライバーを使用して、2 個のネジをし
っかりと締めます。



注意

- ▲ 新しいフィルターを使用する前に、フィルターのフラッシングを行ってください。
- ネオセンス フィルター: 原水で 1 分間のフラッシングを行ってから フィルターを取り付けます。
 - ナノトラップ フィルター: 原水で 3 分間フラッシングを行ってからフィルターを取り付けます。
 - イノセンス フィルター: 原水で 3 分間フラッシングを行ってからフィルターを取り付けます。
 - フラッシングとは、新品フィルターを通水洗浄することを言います。

サービスセンターに連絡する前に

次のような場合、以下の項目を確認することでサービスセンターに問い合わせることなく問題を簡単に解決することができます。以下の項目について確認しても問題が解決しない場合には、サービスセンターにお問い合わせください。

症状	確認事項	対策
水の味がおかしい。	・ 製品を長期間使用していなかった。	製品を再使用する前に、排水モードから給水モードへの切替えを2回繰り返し返してください。
	・ フィルターの交換時期が近づいている。	フィルターを交換してください。
水が出てこない。	・ 断水状態になっているか、原水バルブが閉じている。	原水バルブを開けてください。
	・ フィルターの交換時期を過ぎている。	フィルターを交換してください。
水の出が悪い。	・ フィルターの交換時期が近づいている。	フィルターを交換してください。
	・ 定格表示に一致する電圧定格の主電源に接続していない。	定格表示に一致する電圧定格の電源コードを接続してください。
	・ 原水バルブが閉じている。	原水バルブを開けてください。
	・ 原水の水圧が急激に下がっている。	水圧が低下すると、水量が減少します。
冷水が冷たかない。	・ 冷水モードランプが点灯していない。	冷水ボタンを5秒間押し続けて冷水モードを選択します。
	・ 冷却器が機能していない。	サービスセンターにお問い合わせください。
	・ 電源に接続していない。	電源コードが100V～50Hz / 60Hzのコンセントに接続されていることを確認します。
	・ 原水バルブが閉じている。	原水バルブを開けてください。
温水が熱くない。	・ 温水モード表示ランプが点灯していない。	温水ボタンを5秒間押し続けて温水モードを選択します。
	・ 電源に接続していない。	電源コードが100V～50Hz / 60Hzのコンセントに接続されていることを確認します。
	・ 水があふれている/漏れている。	サービスセンターにお問い合わせください。
運転中に突然すべての動作が停止する。	・ 原水バルブから水が供給されていない。	原水バルブが開いているか確認してください。
	・ 電源に接続していない。	製品の電源コードが100V～50Hz / 60Hzのコンセントに接続されていることを確認します。
	・ 水があふれている/漏れている。	サービスセンターにお問い合わせください。

仕様

製品		Coway 冷・温浄水器
モデル		CHP-261N
浄水方式		静電吸着
定格電圧		100 V～ 50 Hz/60 Hz
消費電力		コンプレッサー(1.6 A, 115 W)、ヒーター(300 W)
水タンク 容量	常温水	2.5 L
	冷水	2.5 L
	温水	1.0 L
	合計	6.0 L
製品寸法		260 mm (幅) X 505 mm (奥行き) X 500 mm (高さ)
給水動作温度		5 °C - 35 °C
運転温度		5 °C - 35 °C
重量		18 Kg

- ▶ 水量は、水圧および水温によって変わることがあります。
- ▶ 水タンク容量は水タンクのサイズを基にしたものです。
- ▶ この製品の全体または一部について、性能の向上のために予告なく変更を加えることがあります。

家庭用品品質表示法に基づく表示

製品名	冷・温浄水器
型式	CHP-261N
材料の種類	本体：ABS樹脂、コック：ポリオキシメチレン、ホース：ポリエチレン樹脂
ろ材の種類	活性炭、不織布
ろ過流量	0.71 L/min (JIS S 3201による試験結果)
使用可能な最小動水圧	0.08 MPa (JIS S 3201による試験結果)
浄水能力	遊離残留塩素 (総ろ過水量 3 600 L 除去率 80% JIS S 3201による試験結果) 濁り (総ろ過水量 3 600 L 除去率 80% JIS S 3201による試験結果) クロロホルム (総ろ過水量 3 600 L 除去率 80% JIS S 3201による試験結果) プロモジクロロメタン (総ろ過水量 3 600 L 除去率 80% JIS S 3201による試験結果) ジブロモクロロメタン (総ろ過水量 3 600 L 除去率 80% JIS S 3201による試験結果) プロモホルム (総ろ過水量 3 600 L 除去率 80% JIS S 3201による試験結果) トリクロロエチレン (総ろ過水量 3 600 L 除去率 80% JIS S 3201による試験結果) テトラクロロエチレン (総ろ過水量 3 600 L 除去率 80% JIS S 3201による試験結果) 1,1,1-トリクロロエタン (総ろ過水量 3 600 L 除去率 80% JIS S 3201による試験結果) 総トリハロメタン (総ろ過水量 3 600 L 除去率 80% JIS S 3201による試験結果) 2-MIB (総ろ過水量 3 600 L 除去率 80% JIS S 3201による試験結果) CAT (総ろ過水量 3 600 L 除去率 80% JIS S 3201による試験結果) 溶解性鉛 (総ろ過水量 3 600 L 除去率 80% JIS S 3201による試験結果)
ろ材の取換時期の目安	1日約10L使用した場合の月数 ネオセンスフィルター 6ヶ月 ナノトラップフィルター 12ヶ月 イノセンスフィルター 12ヶ月 抗菌フィルター 12ヶ月
使用上の注意	1. フィルター交換周期に合わせてフィルターを交換いただけない場合、本来の浄水能力が発揮されない場合があります。 2. 2日以上使用しなかった場合は、1分間以上流してからご使用ください。 また、毎朝の使用開始時にも10秒間流してからご使用ください。 3. 水道水の飲用基準に適合した水でご使用ください。(井戸水には設置不可) 4. フィルター交換周期は、水圧、使用量、水温などにより変わる場合があります。 5. 浄水した水は、なるべく早くご使用ください。 6. 凍結の恐れのある場所に設置しないでください。 7. 35度以上の温水は通さないでください。 8. 小さな子供一人では、使用しないようにしてください。

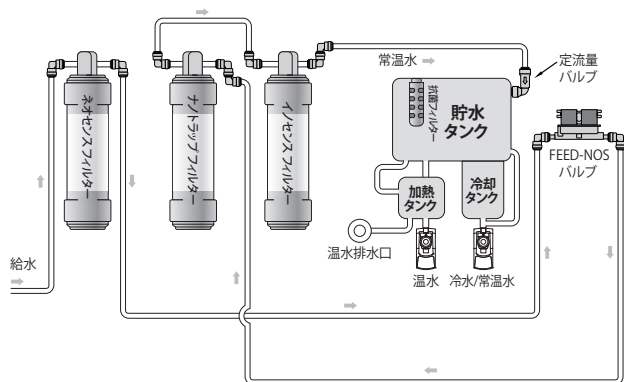
ウォータースタンド株式会社

〒330-0854 埼玉県さいたま市大宮区桜木町4-463

アフターサービス：(フリーコール)0800-123-4132

水配管図

CHP-261N



メモ

✕



製品保証書

この度は当社製品をお買い上げいただきましてまことにありがとうございました。本保証書は、取扱説明書に基づいた正常な使用状態で、異常・故障が発生した場合、本保証書の記載内容にて無償修理を行なうことを約束するものです。

1. 正常な使用中、製品の製造上の欠陥により故障した場合、保証期間に限り無償でアフターサービスを行います。
2. 故障した場合は当社にご連絡ください。
3. 次の場合は保証期間中でも有料になります。
 - 使用上の不注意や不当な修理及び改造による故障
 - 使用説明書に明示された事項の不履行による故障
4. 保証期間の経過後の修理：当社のアフターサービスセンターが製造終了後、一定期間(5年) 部品を保有しておりますので有料修理が可能です。
5. 修理が必要な時は、必ずこの保証書を提示してください。
6. 本保証書は日本国内に限って適用されます。(This warranty is valid only in Japan)
7. 保証書は再発行いたしませんので大切に保管してください。

製品名	CHP-261N		
保証期間	1年		
SER. NO			
購入日	年	月	日
保証期間	年	月	日
住所			
名前			Tel


製品の保証に関して

1. 保証書内の一定書式はお買い上げの際、必ず記載された上記の内容を確認し、大切に保管してください。
2. 保証期間であっても下記のような場合は、有料サービスになります。

有料サービス

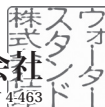
- 使用者の取り扱いの不注意
- 部品自体の寿命の場合
- 当社のアフターサービス員でない者が修理し、故障した場合
- 天災地変(火災、地震、水害など)
- 使用者が勝手に内部を改造し、故障した場合
- 設置後、使用中の落下(使用者の過失など)により、故障した場合

〈アフターサービス〉

 0800-123-4132

ウォータースタンド株式会社

〒330-0854 埼玉県さいたま市大宮区桜木町4-63



WATER STAND

ウォータースタンド

<https://waterstand.jp/>



アフターサービス:0800-123-4132

ホームページアドレス <https://waterstand.jp/>

製品使用中故障によってサービスが必要な場合にはご連絡ください。
いつも親切で正確なサービスを早急に提供させていただきます。

- コーウェイのフィルターおよび部品ではないものをご使用した場合に発生する問題については責任を負いかねます。
- 製品の性能改善のために、事前予告なしに若干の規格変動がある場合があります。