

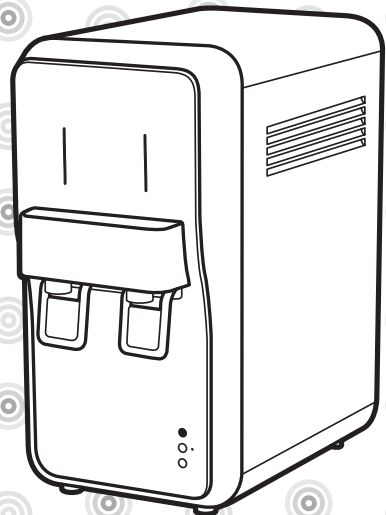


**COWAY LOVES THE PLANET**  
This paper can be recycled.

# COWAY

## 冷却機能付き浄水器 CP-260N

- 安全と製品の適切な使用のため、使用前にこの取扱説明書をよくお読みになり、大切に保管しておいてください。
- 保証書はこの取扱説明書に付属しています。
- 本製品は日本国内専用です。電圧が異なる国外では使用できません。

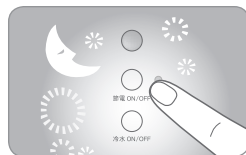


# 機能

1

## 光センサーを用いた省電力機能

ディスプレイの省電力ボタンを押すと、夜間の運転頻度を抑えて騒音と電力消費を抑えます。



2

## 便利な冷水/常温水の連続抽出

抽出口レバーを上にあげると冷水/常温水が抽出され、固定すると連続して出すことができます。



3

## スリムでコンパクトなデザイン

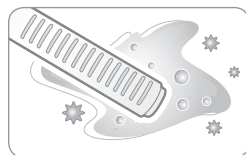
スリムで最適なサイズのカウンタートップ・デザインのため、キッチンに置いても場所を取りません。



4

## 抗菌システムを備えた貯水タンク

抗菌フィルターにより、タンク内の微生物の増殖を抑えます。



5

## 微粒子ろ過システム

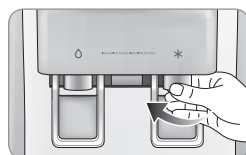
イノセンス フィルターにより、貯水タンク内に入る微粒子の量が最小限に抑えられます。



6

## 取外し可能な抽出口

抽出口が取り外せるためお手入れが簡単です(本体上部から見て時計回りに回すと外せます)。



# お客様へ

Coway 浄水器をご使用いただき、ありがとうございます。

製品の使用、保守に際しては、必ず本取扱説明書をお読みください。

使用中に問題が発生した場合には、修理依頼やお問い合わせの前にもう一度この取扱説明書をご確認ください。

この取扱説明書には製品の保証書が付属していますので、大切に保管してください。

## 目次

### 情報

- | 03 | 安全上のご注意
- | 06 | 各部の名称
- | 07 | 水ろ過のプロセス

### 使用方法

- | 08 | 使用前の注意事項
- | 09 | 操作 / 表示部
- | 11 | 使用方法

### メンテナンス

- | 12 | 設置
- | 14 | 清掃方法
- | 18 | フィルターの交換
- | 19 | フィルターの交換方法

### その他

- | 21 | サービスセンターに連絡する前に
- | 22 | 仕様
- | 23 | 家庭用品品質表示法に基づく表示
- | 24 | 水配管図
- | 26 | 製品保証書

## 安全上のご注意

---

### ▲ 危険：誤った使い方により、重傷事故や死亡事故の原因となることがあります。

- ・ 損傷した電源プラグ、がたつきのあるコンセントは使用しない。  
(感電・火災の原因)
- ・ 電源コードを引っ張ったり、濡れた手で電源プラグに触らない。  
(感電・火災の原因)
- ・ 損傷や変形を防ぐために、電源コードを無理に曲げたり、重い物体を上に乗せたりしない。  
(電源コードが破損し、感電・火災の原因)
- ・ 電源コードが濡れている場合には、コンセントから電源プラグを抜き、完全に乾かしてから再使用する。  
(感電・火災の原因)
- ・ 修理、点検または部品の交換を行うときには、コンセントから電源プラグを抜いてから行う。  
(感電・けがの原因)
- ・ タコ足配線はしない。専用のコンセントを使用する。  
(感電・火災の原因)
- ・ 長期間使用しない場合原水バルブを閉め、貯水タンクを空にして、コンセントから電源プラグを抜く。
- ・ 電源プラグを繰り返し抜き差ししない。  
(感電・火災の原因)
- ・ 電源プラグのピンおよび接点に付いたほこりや水分は拭き取り、きれいにする。  
(感電・火災の原因)
- ・ 電源コードが損傷したときには、修理技術者以外は、分解・修理をしない。修理はお買い上げの販売店、または(株)ジャスト・サービスセンターにご相談を。  
(感電・火災の原因)。
- ・ 熱源の近くには製品を設置しない。  
(発火の原因)

- 
- 製品から水漏れした場合には、原水バルブを閉め、コンセントから電源プラグを抜く。  
すぐにお買い上げの販売店、または(株)ジャスト・サービスセンターにご相談を。
  - 製品の上に火のついたろうそくやたばこを置かない。  
(発火の原因)
  - 製品から異音や異臭がする場合には、運転を停止して電源プラグを抜く。  
(感電・火災の原因)  
すぐにお買い上げの販売店、または(株)ジャスト・サービスセンターにご相談を。
  - 水、医薬品、食品、小型の金属製品、または可燃物を製品上部に置かない。  
(異物などが製品内部に入り、感電・火災の原因)
  - 清掃は電源プラグを抜いてから行う。水を直接吹きかけたり、ベンジンやシンナーを使って製品を拭いたりしない。  
(感電・火災の原因)
  - 電源コードを引っ張って製品を移動させない。  
(電源コードが破損し、感電・火災の原因)
  - 製品を分解したり、ご自身で修理や改造をしない。  
(感電・火災の原因)  
修理はお買い上げの販売店、または(株)ジャスト・サービスセンターにご相談を。

## 安全上のご注意

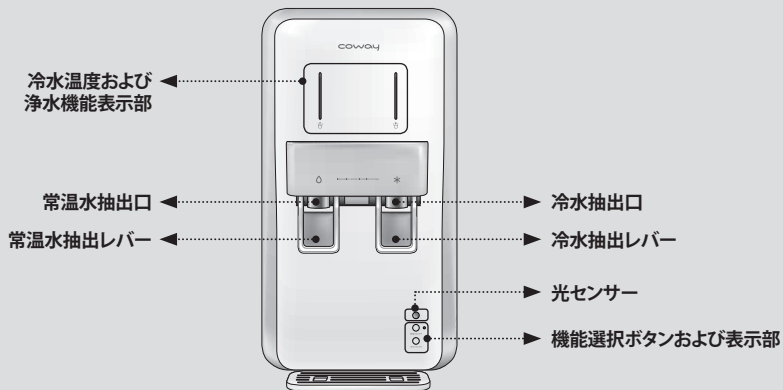
---

**▲ 警告： 誤った使い方により、重大な傷害または物の破損などが発生する可能性があります。**

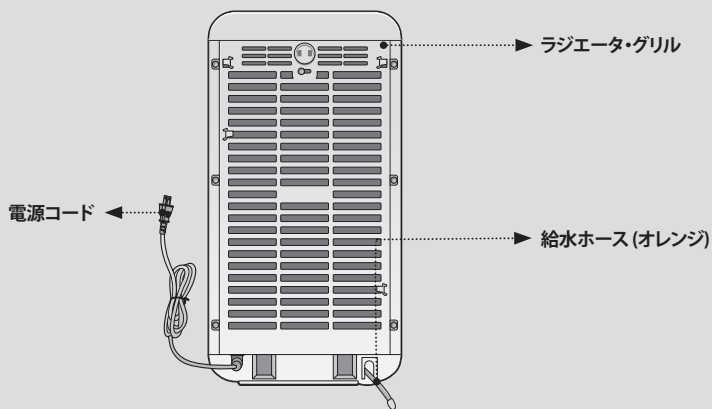
- 傾いた場所に製品を設置しない。
- 製品に無理な力を加えない。  
(ケガやユニットの損傷の原因)
- 子供だけで使わせない、体の不自由な方だけの使用は避ける。  
(感電や怪我などのおそれ)
- 子供が本製品で遊ばないように注意。  
(感電やけがなどのおそれ)
- 水道水以外は通水しない。
- 清掃およびメンテナンスは、保護者なしで子供だけではしない。
- 貯水タンクの蓋はしっかりと閉める。  
(虫や異物が入り込むおそれ)
- 適切なる過性能を維持するため、定期的にフィルターを交換する。
- ろ過した水(浄水)を水槽や金魚鉢の水の交換に使用しない。
- 抽出口をつかんで製品を動かしたり、持ち上げたりしない。  
(水漏れ・故障の原因)

# 各部の名称

## 前面



## 背面



## 付属品



取扱説明書



排水ホース



抗菌フィルター

# 水ろ過のプロセス

## 5段階ろ過システム (CP-260N)

### ステップ1、2:ネオセンスフィルター(セディメントフィルター+プレカーボンフィルター)

- ・ フィルター機能:水中の微細浮遊物質、残留塩素、サビ、農薬、揮発性有機化合物 (VOCs)を除去する。
- ・ フィルター材料:不織布+活性炭ブロック

### ステップ3:ナノトラップフィルター

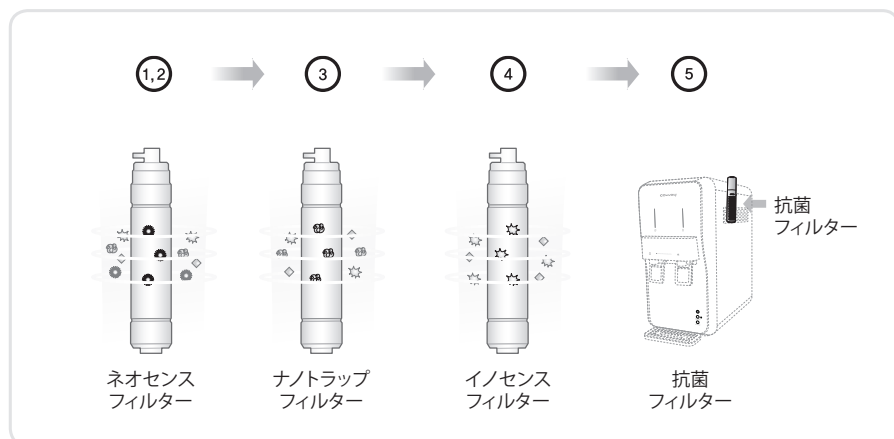
- ・ フィルター機能:塩素、揮発性有機化合物 (VOC)、バクテリアとウイルスを除去する。
- ・ フィルター材料:ナノ・アルミナファイバー

### ステップ4:イノセンスフィルター

- ・ フィルター機能:水の臭いを除去し、まるやかな水の味に仕上げる。
- ・ フィルター材料:活性炭ブロック

### ステップ5:抗菌フィルター

- ・ フィルター機能:タンク内の微生物の増殖を抑制する。
- ・ フィルター材質:ゼオミック





## 使用前の注意事項

### 使用前に確認してください!

▲ 表示した定格電圧と一致する電源にのみ接続してください。



- **原水バルブを開けます。**  
浄水器を正常に作動させるためには、原水バルブに接続されている必要があります。
- **製品の設置後**  
本装置は必ず冷水/常温水モードでの連続水抜き処理をそれぞれ2回行ってから使用してください。
- **表示ランプが消灯しているとき**  
表示ランプが消灯しているときは、停電などにより電源が停止していないか確認してください。
- **定期的なフィルターの交換**  
水質を保つためには、フィルターを定期的に交換することが重要です。寿命を超えたフィルターを使用した場合には、浄水器の性能が低下します。フィルターの交換サイクルを守るようにしてください。
- **長期間使用しない場合。**  
長期間水を保存したり浄水器を長期間使用していない場合は、冷水/常温水モードでの連続水抜き処理をそれぞれ2回行ってから使用してください。
- **製品を長期間使用しない場合。**  
原水バルブを閉めて電源プラグを抜きます。



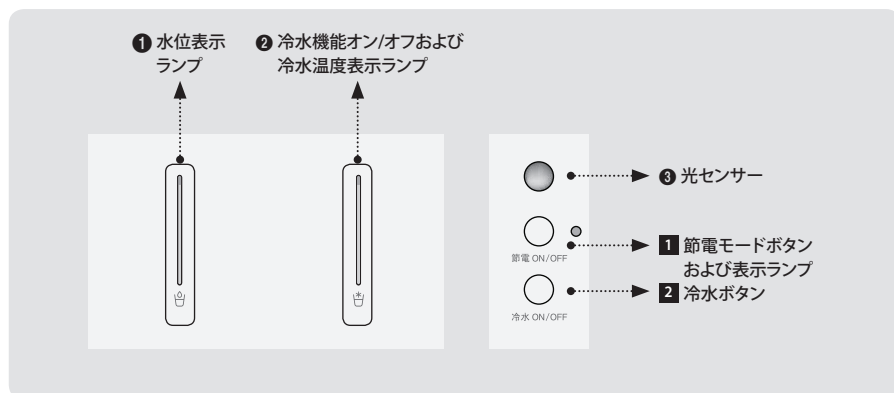
注意

長期間使用しない場合には、原水バルブを閉めて電源プラグを抜いてください。

# 操作 / 表示部

## 表示部

● インジケーター ■ ボタン



**① 水位表示ランプ**

貯水タンク内の水位に応じて点灯します。点灯している目盛りが多いほど高い水位を表します(3段階)。

\* ろ過装置に電源が接続されている場合、表示ランプがタンクの水位に応じて点灯します。

**② 冷水機能オン/オフおよび冷水温度表示ランプ**

冷水温度に応じて点灯します。点灯している目盛りが多いほど低温をあらわします(3段階)。

\* ろ過装置に電源が接続されている場合、冷水のオン/オフに応じてインジケーターが点灯します。

**③ 光センサー**

このセンサーは製品周囲の光を検知して、昼夜を識別します。

**① 節電モードボタンおよび表示ランプ**

節電モードをONにすると、このランプが点灯します。

ボタンを2秒以上押すと表示ランプが点灯/消灯します。

\* 製品の初期設定は節電モードオフです。

**② 冷水ボタン**

冷水モードをONにしたとき、このランプが点灯します。

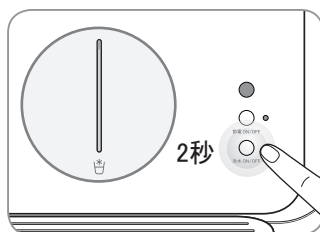
ボタンを2秒以上押すと表示ランプが点灯します。

\* 製品の初期設定は冷水オフです。電源を切ると、最後に使用したモードに設定されます。

## ■ 冷水を使用するには

冷水ボタンを2秒間以上押し、ディスプレイに冷水機能がオンであることが表示され、冷水温度インジケーターが点灯することを確認してください。冷水をオフにするには、冷水ボタンを約2秒以上押しします。

\* 冷水機能をオンにしてから冷水を使用できるようになるまで、約2時間かかります。

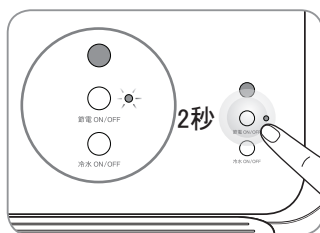


## ■ 節電モードを使用するには

節電モードボタンを2秒間以上押しして節電をオンにします。

節電(夜間)が認識されると、節電表示ランプが点滅します。

\* 節電モード表示がオンの場合、周囲が暗い間は冷水温度が比較的ぬるく設定されます。



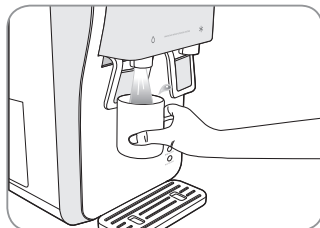
注意

- 冷水が抽出されない場合には、冷水モードランプが点灯しているかどうか確認してください。(5ページ参照)。
- 貯水タンク内の常温水の水位が低い場合は、通常よりも抽出水量が少なくなることがあります。
- 電源コードを接続し直した場合や停電があった場合は、最後に使用されたモードに設定されます。

# 使用方法

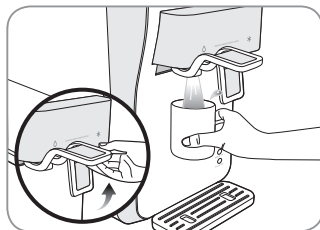
## 常温水を使用するには

常温水抽出口レバーを押して常温水を抽出します。



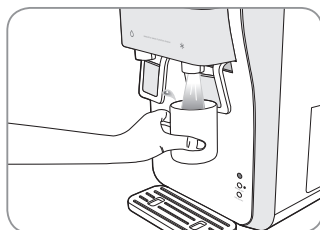
## 連続して常温水を出すには

常温水抽出口レバーを上引き上げて固定すると、連続して常温水が出ます。



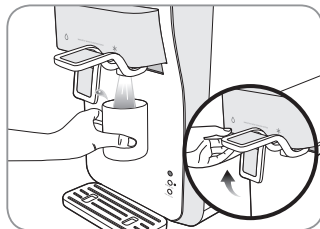
## 冷水を使用するには

冷水抽出口レバーを押して冷水を抽出します。



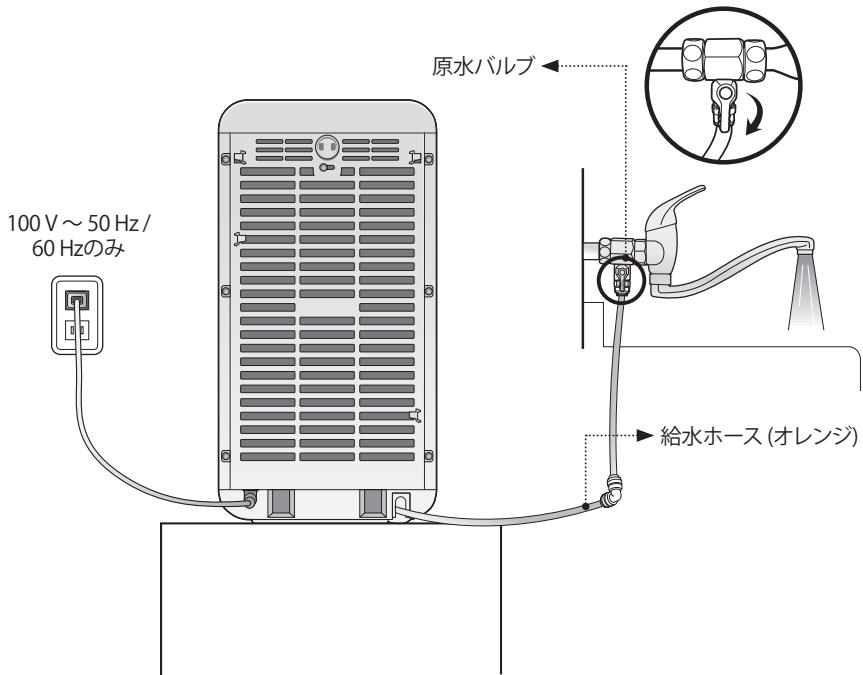
## 連続して冷水を出すには

冷水抽出口レバーを上引き上げて固定すると、連続して冷水が出ます。

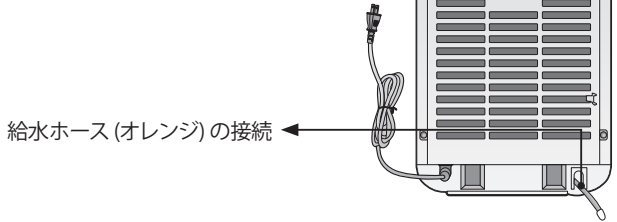


# 設置

## 設置について



オレンジ色の給水ホースを原水バルブに接続します。

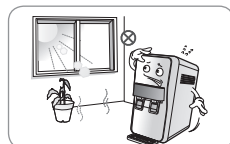


# 設置

## 設置の場所について

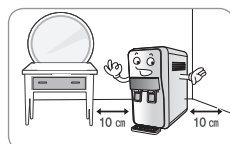
### ■ 設置場所 1

製品を平らでない場所、ほこりの多い場所、直射日光にさらされる場所、または天井や屋根から水滴が落ちるような湿気の多い場所に設置しないでください。



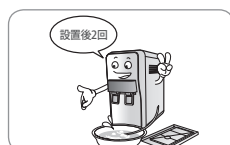
### ■ 設置場所 2

製品を壁から 10 cm 以上離して設置します。製品を安定した平らな場所に設置します。



### ■ 設置の後に

設置後は、2 回水抜きを行います。



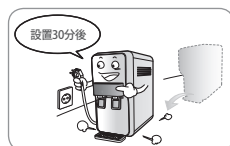
### ■ 冷水の配管

製品は水側の配管にのみ接続します (温水の配管に接続すると、フィルターが損傷することがあります)。



### ■ 製品の移動後

製品を移動して設置し直した場合には、設置後 30 分経ってから電源コードを接続します。



注意

- 製品の性能を最適な状態に保つために、設置の詳しい方法については(株)ジャストの技術者にご相談ください。

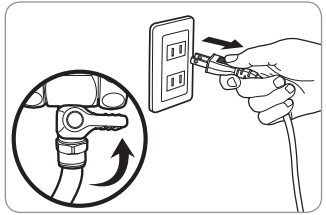
▲ 工場での検査時に製品をテストするために使用した水がフィルター内に残っていることがあります。製品が再使用されたものではないため、安心してご使用ください。

▲ 製品を設置するときには、それまでに使用していた原水バルブおよびホースを再使用しないでください。

# 清掃方法

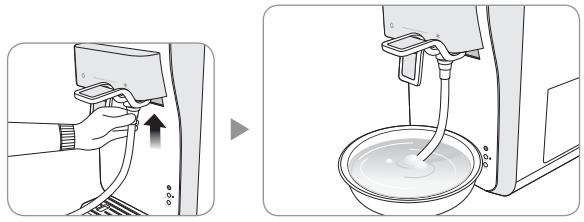
## 内部貯水タンクの清掃

1. 原水バルブを閉め、電源プラグを抜きます。

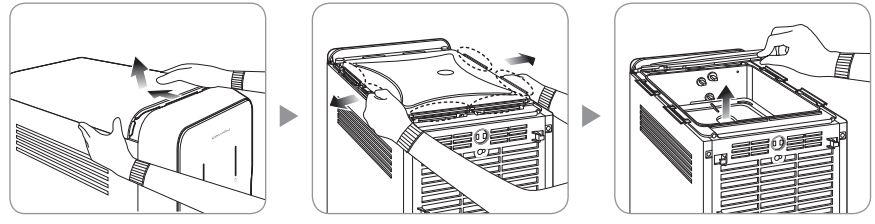


2. 排水ホースを使用して、浄水器内部の水をすべて完全に排水します。

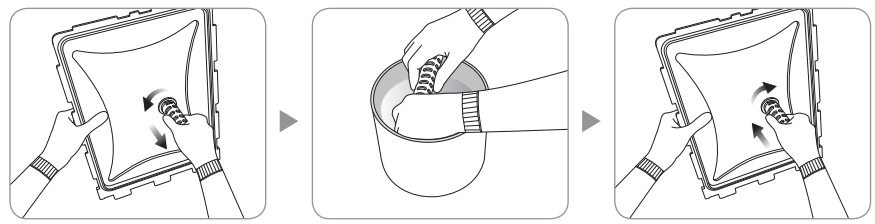
\* 冷水と常温水を同じ方法で排水します。タンクから完全に水を排水するには、冷水コックから排水する必要があります。



3. 上部カバーをスライドさせて開き、6 箇所の留め具を外します。内部貯水タンクの蓋を上の方に持ち上げて開けます。

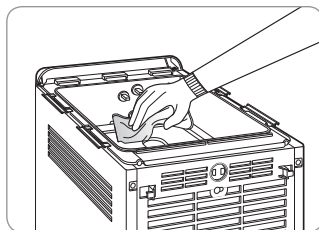


4. 内部貯水タンクの蓋から抗菌フィルターを取り外し、バケツに受けた水の中で振って洗います。

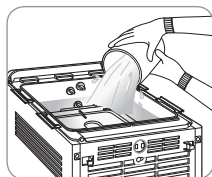


## 清掃方法

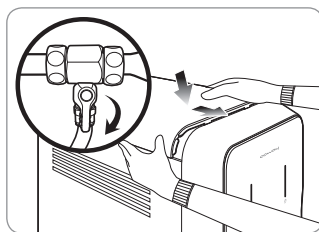
5. 柔らかい布で貯水タンクの内側を拭きます。



6. バケツなどに受けた水でタンク内部をすすぎ、排水ホースを通じて排水します。新たにろ過された水を排水します。



7. 上部カバーを閉じ、電源プラグを接続してから原水バルブを開きます。水が抽出口から出ることを確認してから、冷水機能をオンにします (浄水器の使用方の説明は9ページを参照してください)。



注意

▲ 内部のタンクカバーがしっかり閉まらないと、虫や異物が水タンク内に入り込む可能性があります。

▲ タンクの清掃には、化学薬品や洗剤を使用しないでください。残留した化学薬品や洗剤が製品を破損するおそれがあります。

- 製品の設置場所を清潔に保ち、貯水タンクを定期的に清掃します。

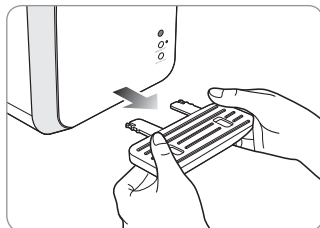
化学薬品、洗剤など X



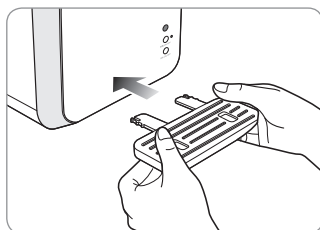


### 受け皿の清掃

1. 受け皿を本体から引き出し、水できれいに洗い、水気を拭き取ります。



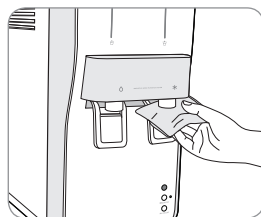
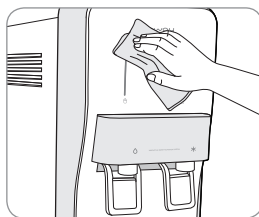
2. 受け皿を本体の所定の位置に、ゆっくりと押し込みます。



### 製品本体の清掃

乾いた柔らかい布で製品本体を清掃します。

\* 汚れがひどい場合には、少し湿らせた布を使用します (研磨剤は使用しないでください)。



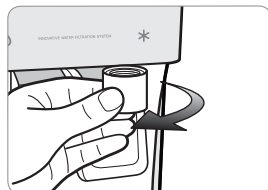
注意

- 製品に直接水を吹きかけて清掃しないでください。
- 製品を清掃する際には、シンナー、ベンジン、硬い布、研磨材を含む洗剤などを使用しないでください。

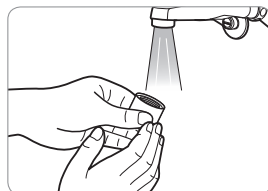
# 清掃方法

## 抽出口の清掃方法

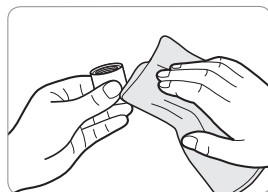
1. 抽出口を本体上部から見て時計回りに回して取り外します。



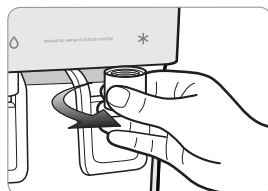
2. 取り外した抽出口を流水で洗います。



3. 柔らかく乾いた布で抽出口の水気を拭き取ります。



4. 清掃が終了したら、抽出口を本体上部から見て反時計回りに回して取り付けます。



注意

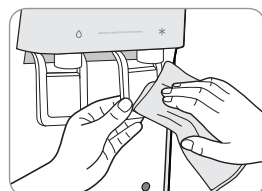
⚠ 綿棒等を使用しないでください。  
綿などの異物が残ることがあります。

## 抽出レバーの清掃

抽出レバーの汚れた部分を、柔らかい乾いた布で拭きとります。

\* 汚れがひどい場合は濡れた布で拭き取ります。

(研磨剤は使用しないでください)



# フィルターの交換

## ■ フィルター

フィルターは、浄水器の重要な部品です。指定された交換サイクルで承認を受けたフィルターに交換することは、性能を維持しシステムの動作を正常に保つ上で重要です。フィルターは、指定された交換サイクルで交換してください。交換フィルターについては、(株)ジャストおよび販売店にお問い合わせください。



## ■ フィルターの交換サイクル

フィルターを定期的に変換しないと、ろ過水の水質が悪化することがあります。原水の水質によってフィルターの交換サイクルが短くなる場合があります。

### CP-260N

部品番号	フィルター名	主要材質	使用期間
CNFN8S	ネオセンス フィルター	不織布、活性炭ブロック	6カ月
CNTFN8S	ナノトラップ フィルター	ナノアルミナファイバー	12カ月
CIFN8S-LR	イノセンス フィルター	活性炭ブロック	12カ月
CAF-03	抗菌 フィルター	ゼオミック	12カ月



## ■ フィルターの交換サイクルについて

上記のフィルターの交換サイクルはフィルターの品質保証期間ではなく、フィルターが当初の性能を保つと想定される期間(寿命)を示しています。

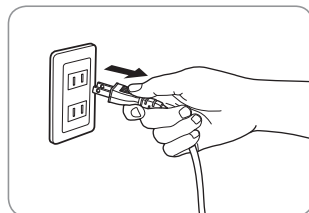
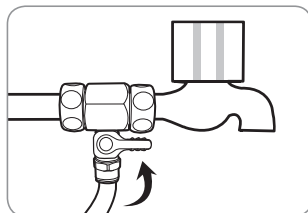
したがって、水質が悪い地域や水の消費量が多い場合にはフィルターの交換サイクルが短くなる場合があります。



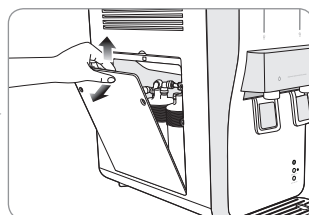
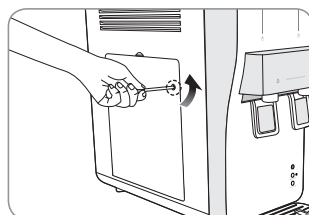
# フィルターの交換方法

## フィルターの交換

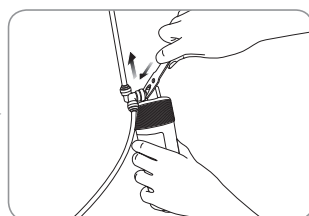
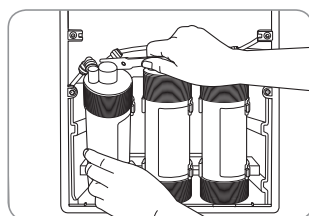
1. 原水バルブを閉め、浄水器内の水をすべて排水します。製品のプラグを抜きます。



2. 側面カバーの2個のネジを取り外します。側面カバーを上の方に持ち上げて、取り外します。



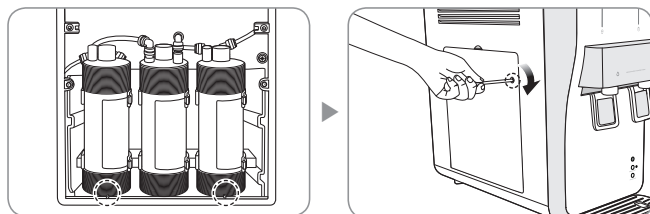
3. 古いフィルターの継手を外します。古いフィルターをフラッシング済みの新しいフィルターと交換します (適切な工具を使用して継手を外します)。



注意

▲ フィルターを交換した後、継手とホースを正しく接続し、水漏れがないことを確認します。  
交換後最初に生成された浄水は排水してください。

4.側面カバーのスロットに注意してフィルターを挿入し、ドライバーを使用して2個のネジをしっかりと締めます。



注意

- ▲ 新しいフィルターを使用する前に、フィルターのフラッシングを行ってください。
- ネオセンス フィルター：原水で1分間のフラッシングを行ってからフィルターを取り付けます。
  - ナノトラップ フィルター：原水で3分間フラッシングを行ってからフィルターを取り付けます。
  - イノセンス フィルター：原水で3分間フラッシングを行ってからフィルターを取り付けます。
- \* フラッシングとは、新品フィルターを通水洗浄することを言います。

## サービスセンターに連絡する前に

次のような場合、以下の項目を確認することでサービスセンターに問い合わせることなく問題を簡単に解決することができます。以下の項目について確認しても問題が解決しない場合には、サービスセンターにお問い合わせください。

症状	確認事項	対策
水の味がおかしい。	・ 製品を長期間使用していなかった。	製品を再使用する前に、水抜きを2回行ってから使用してください。
	・ フィルターの交換時期が近づいている。	フィルターを交換してください。
水が出てこない。	・ 断水状態になっているか、原水バルブが閉じている。	原水バルブを開けてください。
	・ フィルターの交換時期を過ぎている。	フィルターを交換してください。
水の出が悪い。	・ フィルターの交換時期が近づいている。	フィルターを交換してください。
	・ 定格表示に一致する電源に接続していない。	定格表示に一致する電圧定格の電源コードを接続してください。
	・ 原水バルブが閉じている。	原水バルブを開けてください。
冷水が冷たくない。	・ 原水の水圧が急激に下がっている。	水圧が低下すると、水量が減少します。
	・ 冷水モードランプが点灯していない。	冷水ボタンを2秒間押し続けて冷水モードをONにします。
	・ 冷却器が機能していない。	サービスセンターにお問い合わせください。
運転中に突然すべての動作が停止する。	・ 電源に接続していない。	電源コードが100V～50Hz/60Hzのコンセントに接続されていることを確認します。
	・ 原水バルブが閉じている。	原水バルブを開けてください。
	・ 原水バルブから水が供給されていない。	原水バルブが開いているか確認してください。
運転中に突然すべての動作が停止する。	・ 電源に接続していない。	製品の電源コードが100V～50Hz/60Hzのコンセントに接続されていることを確認します。
	・ 水があふれている/漏れている。	サービスセンターにお問い合わせください。

# 仕様

## ■ 飲料水を管理する品質表示

製品名		Coway 水濾過装置
モデル		CP-260N
浄水方式		静電吸着
定格電圧		100 V ~ 50 Hz / 60 Hz
消費電力		モーター : 1.7 A / 120 W
タンク 容量	常温水	2.5 L
	冷水	3.5 L
	合計	6.0 L
製品寸法		260 mm (幅) x 470 mm (奥行き) x 500 mm (高さ)
重量		19 kg
給水動作温度		5°C ~ 35°C
運転温度		5°C ~ 35°C

- ▶ 水量は、水圧および水温によって変わることがあります。
- ▶ 貯水タンクの容量は貯水タンクのサイズを基にしたものです。
- ▶ この製品の全体または一部について、性能の向上のために予告なく変更を加えることがあります。

# 家庭用品品質表示法に基づく表示

製品名	冷却機能付き浄水器		
型式	CP-260N		
材料の種類	本体:ABS樹脂、コック:ポリオキシメチレン、ホース:ポリエチレン樹脂		
ろ材の種類	活性炭、不織布		
ろ過流量	0.33L/min (JIS S 3201による試験結果)		
浄水能力	遊離残留塩素	(総ろ過水量 3,650L	除去率 80% JIS S 3201による試験結果)
	濁り	(総ろ過水量 3,650L	除去率 80% JIS S 3201による試験結果)
	クロロホルム	(総ろ過水量 3,650L	除去率 80% JIS S 3201による試験結果)
	プロモジクロロメタン	(総ろ過水量 3,650L	除去率 80% JIS S 3201による試験結果)
	ジブロモクロロメタン	(総ろ過水量 3,650L	除去率 80% JIS S 3201による試験結果)
	ブロモホルム	(総ろ過水量 3,650L	除去率 80% JIS S 3201による試験結果)
	トリクロロエチレン	(総ろ過水量 3,650L	除去率 80% JIS S 3201による試験結果)
	テトラクロロエチレン	(総ろ過水量 3,650L	除去率 80% JIS S 3201による試験結果)
	総トリハロメタン	(総ろ過水量 3,650L	除去率 80% JIS S 3201による試験結果)
	2-MIB	(総ろ過水量 3,650L	除去率 80% JIS S 3201による試験結果)
	CAT	(総ろ過水量 3,650L	除去率 80% JIS S 3201による試験結果)
溶解性鉛	(総ろ過水量 3,650L	除去率 80% JIS S 3201による試験結果)	

ろ材の交換時期の目安 1日約10L使用した場合の月数

ネオセンスフィルター	6ヶ月
ナノトラップフィルター	12ヶ月
イノセンスフィルター	12ヶ月
抗菌フィルター	12ヶ月

- 使用上の注意
1. フィルター交換周期に合わせてフィルターを交換いただけない場合、本来の除去能力が発揮されない場合があります。
  2. 2日以上使用しなかった場合は、1分間以上流してからご使用ください。  
また、毎朝の使用開始時にも10秒間流してからご使用ください。
  3. 水道水の飲用基準に適合した水でご使用ください。
  4. フィルター交換周期は、水圧、使用量、水温などにより変わる場合があります。
  5. 浄水した水は、なるべく早くご使用ください。
  6. 凍結の恐れのある場所に設置しないでください。
  7. 35度以上の温水は通さないでください。
  8. 小さな子供一人では、使用しないようにしてください。

株式会社ジャスト

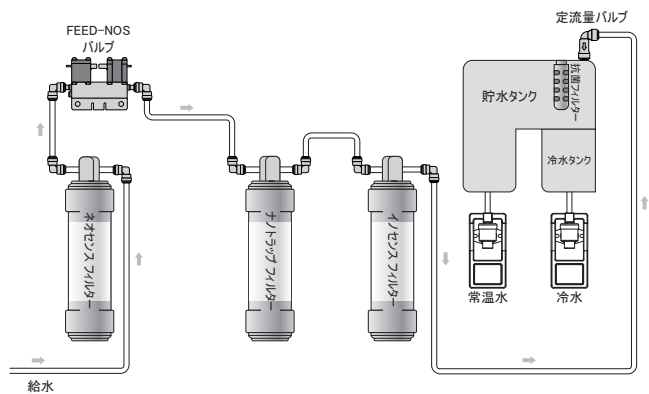
〒330-0854 埼玉県さいたま市大宮区桜木町4-463

アフターサービス:(フリーコール) 0800-123-4132



# 水配管図

CP-260N



メモ



## 製品保証書

この度は当社製品をお買い上げいただきましてまことにありがとうございました。本保証書は、取扱説明書に基づいた正常な使用状態で、異常・故障が発生した場合、本保証書の記載内容にて無償修理を行なうことを約束するものです。

1. 正常な使用中、製品の製造上の欠陥により故障した場合、保証期間に限り無償でアフターサービスを行います。
2. 故障した場合は当社にご連絡ください。
3. 次の場合は保証期間中でも有料になります。
  - 使用上の不注意や不当な修理及び改造による故障
  - 使用説明書に明示された事項の不履行による故障
4. 保証期間の経過後の修理：当社のアフターサービスセンターが製造終了後一定期間(5年)、部品を保有しておりますので有料修理が可能です。
5. 修理が必要な時は、必ずこの保証書を提示してください。
6. 本保証書は日本国内に限って適用されます。(This warranty is valid only in Japan)
7. 保証書は再発行いたしませんので大切に保管してください。

製品名	CP-260N		
保証期間	1年		
SER. NO			
購入日	年	月	日
保証期間	年	月	日
住所			
名前			Tel

### 製品の保証に関して

1. 保証書内の一定書式はお買い上げの際、必ず記載された上記の内容を確認し、大切に保管してください。
2. 保証期間であっても下記のような場合は、有料サービスになります。

### 有料サービス

- 使用者の取り扱いの不注意
- 部品自体の寿命の場合
- 当社のアフターサービス員でない者が修理し、故障した場合
- 天災地変(火災、地震、水害など)
- 使用者が勝手に内部を改造し、故障した場合
- 設置後、使用中の落下(使用者の過失など)により、故障した場合

〈お問い合わせ・資料請求先〉

☎ 0120-055-939

〈アフターサービス〉

☎ 0800-123-4132

株式会社ジャスト

〒330-0854 埼玉県さいたま市大宮区桜木町4-63



*Just*

[www.just-water.jp](http://www.just-water.jp)

