

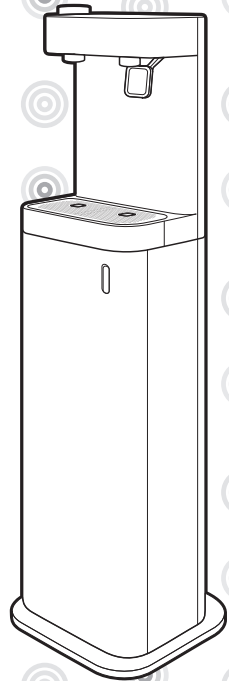


COWAY LOVES THE PLANET
This paper can be recycled.

COWAY

Coway浄水器 P-5600N

- ・ 本製品は日本国内専用です。
- ・ お客様の安全と製品の適切な使用のため、取扱説明書を必ずお読みください。
- ・ この取扱説明書には、製品保証書が付属しています。



機能

1

たっぷり使える直接ろ過方式スタンド型浄水器

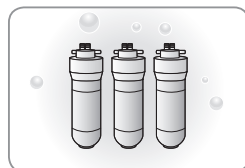
大容量フィルターを通じて直接常温水を抽出できる直接ろ過方式。



2

3段階大容量フィルターシステム

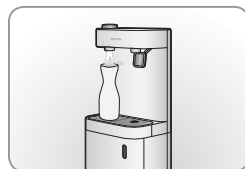
原水中の浮遊物質、粒子性重金属(水銀、鉛、鉄、アルミ)およびバクテリアのような微生物を選択的に除去するナノトラップフィルターとにおい誘発物質を除去するイノセンスフィルターを採用することにより、さらに美味しいお水をお飲みいただけます。



3

大容量の使用パターンに合わせた設計

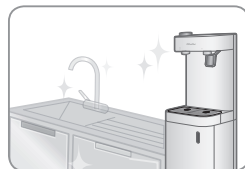
ダイヤルタイプの抽出方式と大型容器を使うことができる高さで、抽出の容易さを最適化した設計。



4

スタンド型スリムデザイン

スタンド型にもかかわらずスリムな奥行で場所をとらないシンプルなデザイン。



5

電源のない環境に優しいシステム

電気代を気にすることなく、電力を必要としない環境にやさしい製品。



お客様へ

Coway 浄水器をご利用いただき、ありがとうございます。

製品を正しく使用していただくために、この取扱説明書をよくお読みください。製品をご使用中に問題が発生した場合、修理依頼やお問い合わせの前にもう一度この取扱説明書をご確認ください。この取扱説明書には製品の保証書が付属していますので、大切に保管してください。

目次

情報

- | 03 | 安全上のご注意
設置関連
使用時
その他
- | 05 | 各部の名称
- | 06 | 水ろ過のプロセス

使用方法

- | 07 | 使用前の確認事項
- | 08 | 衛生的で正しい使用方法
- | 09 | 水の抽出方法

メンテナンス

- | 11 | 設置
- | 13 | 清掃方法
- | 14 | フィルターの交換
- | 15 | フィルタの交換方法

その他

- | 16 | 水漏れが発生した場合
- | 17 | サービスセンター
に連絡する前に
- | 18 | 仕様
- | 19 | 水配管図
- | 20 | 家庭用品品質表示法
に基づく表示
- | 22 | 製品保証書

安全上のご注意



危険

この表示を守らずに、誤った取り扱いをすると、「死亡または重傷を負うおそれがある」内容



警告

この表示を守らずに、誤った取り扱いをすると、「死亡、または重傷を負うおそれがある」内容



注意

この表示を守らずに、誤った取り扱いをすると、「軽傷を負う、または財産に損害を受けるおそれがある」内容

設置関連

- ▲ ヒーターの近くに設置しない。
火災の原因
- ▲ 製品の近くで可燃性ガスや可燃性物質を使用または保管しない。
火災の危険性があります。
- ▲ 傾いた場所に本製品を設置しない。
本製品に無理な力を加えたり、衝撃を与えない。
傷害および製品の破損につながるおそれ
- ▲ 水道水を原水に使用する
- ▲ 地下水を原水として使用しない。
 - ① 水道水の飲用基準に適合する水を原水として使用する。
 - ② 湿度または温度が高い場所では使用しない

使用時

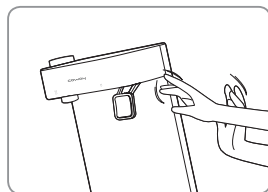
- ▲ 製品から水漏れや製品近くに水が溜まっている場合、原水供給バルブを閉めて、サービスセンターへ連絡する。
傷害および故障の原因
- ▲ 火が付いたロウソク、タバコなどを製品の上に置かない。
火災の原因
- ▲ 本製品の上に水を入れた容器、薬品、食べ物、小さな金属類、可燃物などを置かない。
異物などが製品内部に入り、火災・傷害および故障の原因
- ▲ 定期的にフィルターを交換する。
性能低下の原因
- ▲ 製品のフロントカバーを完全に閉めてから使用する。
虫や異物などが入る恐れ

- ▲ 体の不自由な方および精神障害をお持ちの方、知的障害をお持ちの方が製品を使用する場合(お子さまを含む)、保護者と一緒に使用するか、安全に関する指導を受け、内在する危険性を理解した上で使用する。

傷害および故障の原因

- ▲ 本体を押ししたり、傾けたりしない。

傷害および故障の原因



- ▲ お子さまが本製品で遊ばないように注意する。

傷害および故障の原因

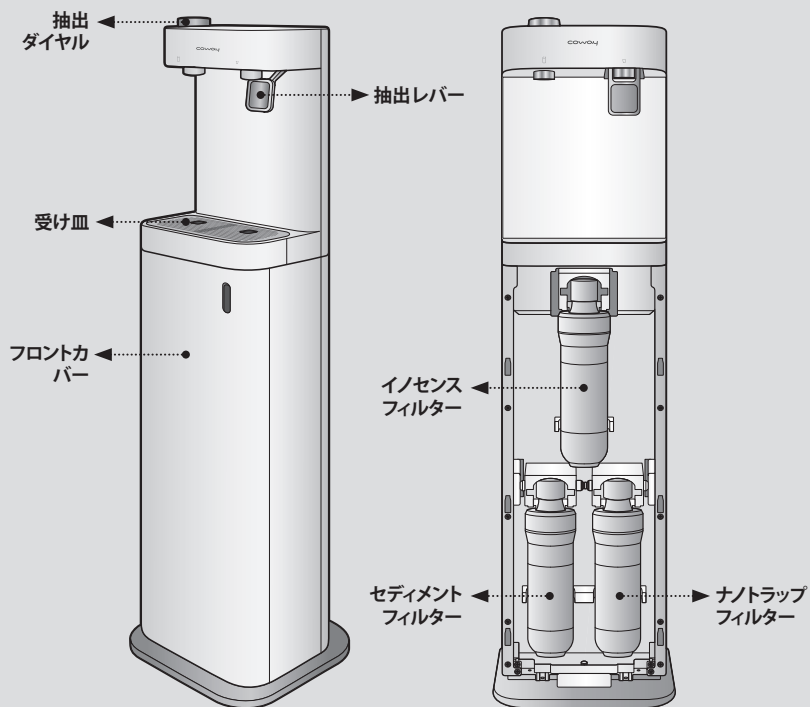


その他

- ▲ 直接水をかけてお手入れしたり、ベンゼン・シンナーなどで本製品を拭かない。製品の破損の恐れがあります。
- ▲ 改造はしない。また、修理技術者以外は分解・修理しない。製品の破損の恐れがあります。
- ▲ 抽出口をつかんで引っ張ったり、本体を持ち上げるために使用したりしないでください。製品の破損や漏水の原因となる可能性があります。

各部の名称

前面



付属品



取扱説明書



ドレン
ホース



吸盤



間隔棒
(2コ)



間隔棒
ネジ



フィッティング
クリップ(5コ)



スクリューキ
ャップ(2コ)



パッド
(20)

水ろ過のプロセス

浄水器の命はフィルターです。

純正品のフィルターを使用しない、または純正品フィルターであっても、交換周期を守らないで使用すると、フィルターの性能が低下することがあります。

3段水ろ過システム(P-5600N)

ステップ1: セディメントフィルター

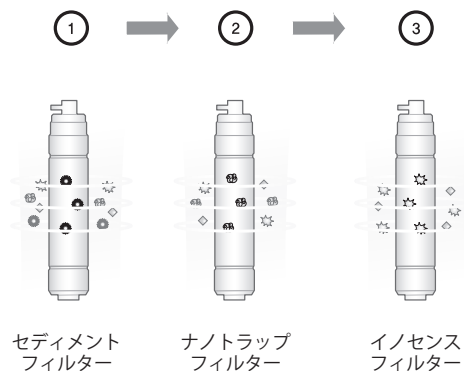
- ・フィルター機能：水中の微細浮遊物質、サビ、を除去する。
- ・フィルター材料：不織布

ステップ2: ナノトラップフィルター

- ・フィルター機能：バクテリアとウイルスを除去する。
- ・フィルター材料：ペーマイト + ポリプロピレン + セルロース

ステップ3: イノセンスフィルター

- ・フィルター機能：塩素、農薬、揮発性有機化合物 (VOCs) を除去し、まろやかな水の味に仕上げる。
- ・フィルター材料：活性炭ブロック



* 抽出の際に、水圧により一時的に細かい泡(気泡)が発生することがあります。この気泡は自然に消え、水質に問題はありませぬ。

* 浄水を沸かすと、白い沈殿物が生じることがあります。これは汚れではなく水中のミネラルが沈殿したものです。

使用前の確認事項

使用前によくお読みください!

■ 原水バルブを開けます。

浄水器が正常に動作するには、
原水が供給される必要があります。

■ 浄水器の設置後

製品を設置する時、常温水の連続抽出3分後に使用
してください。

■ 定期的なフィルターの交換

きれいな水を飲むためには、フィルターを定期的に
交換することが重要です。寿命が経過したフィルター
を使用した場合、浄水器の性能が低下します。
フィルターの交換サイクルを守るようにしてください。

衛生的で正しい使用方法

大分類	中分類	小分類
使用期間	2日以上の間長期未使用の場合	・2日以上未使用の場合、1分間以上抽出後に使用する。
使い方	抽出口(レバー)部位の汚れ	<ul style="list-style-type: none"> ・抽出口部位に手や口をつけたり、使用していたコップが触れないようにする。 ・自己管理 - 抽出口をきれいな乾いた布/不織布などで拭く。(1週に1回は拭く。)
	注水するとき	<ul style="list-style-type: none"> ・飲み物(コーヒー、茶、炭酸飲料)および食べ物が浄水器の抽出口内部もしくは前面カバーに飛ばないように注意する。 ・製品に飲み物や異物がついた場合、すぐに拭いてさらなる汚れを防ぐ。
	受け皿および生活用水の容器	<ul style="list-style-type: none"> ・残水以外のコーヒー、飲み物、食べ物などは捨てない。 ・受け皿に残水が溜まったまま一日以上放置しない。1週間に一回はお手入れして自己管理する。
	製品の分解	・製品をご自分で分解しない。
	製品の使用	・製品の上に物を置かない。
ハードウェア	フィルター	・Cowayの正規品フィルターではないフィルターを製品に装着して使用しない。
管理	管理点検	<ul style="list-style-type: none"> ・6ヶ月に一回ずつ浄水器の管理サービスを受ける。 * 製品別に管理点検の期間は異なることがあります。
	フィルター交換時期	・各フィルターごとに決められているフィルター交換時期に合わせてフィルター交換や管理点検を受ける。
	管理主体	<ul style="list-style-type: none"> ・ウォータースタンド社または認定代理店の専門スタッフに製品管理を受ける。 ・部品の交換や内部掃除などを非専門家が行う場合、漏水などのおそれがある。
	周りの環境	・浄水器の周りが非衛生的な環境(ゴミ箱配置など)にならないよう衛生状態を管理する。
製品設置	製品の分解および設置	・ご自分で製品を分解したり設置しない。サービスセンターに連絡する。
	設置環境	<ul style="list-style-type: none"> ・製品が汚染されやすい環境に設置しない。 - トイレ、お風呂の中、ネズミ、害虫(アリ、ゴキブリなど)が多い場所、船舶、河川、畜産、廃水などの周辺汚染がひどい場所のように衛生管理が行き届かない場所 - 湿気や塩分が多い海水地域 - 直射日光の当たる場所 - その他浄水器の設置環境として適さない場所と判断される非衛生的な環境

水の抽出方法

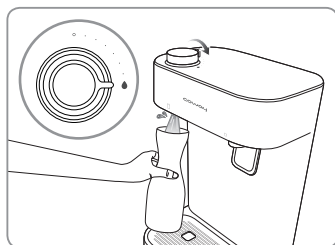
大容量を抽出するには

1. 容器を左側の抽出口の下に置きます。



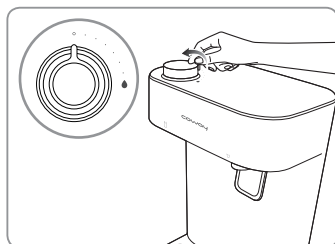
2. 上部の抽出ダイヤルを時計回りに回すと抽出されます。

* 水を連続して抽出するには、
抽出ダイヤルを時計回りに完全に回します。



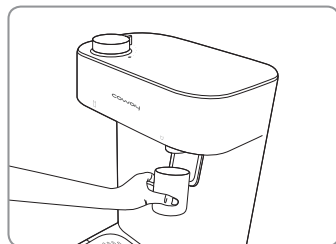
3. 抽出中に、抽出ダイヤルを反時計回りに完全に回すと抽出が停止されます。

* 抽出ダイヤルが半時計回りに最後まで回されない場合、
水漏れの可能性があります。

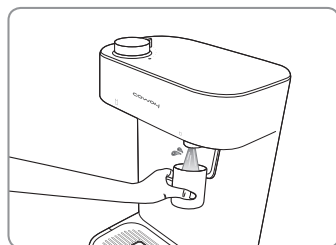


コップに抽出するには

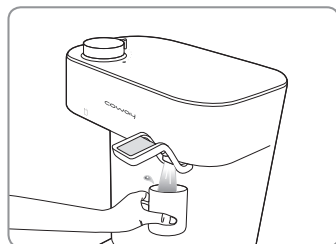
1. コップなどの小さい容器に抽出する場合、
右側の抽出口を使用すると便利です。



2. 抽出レバーを押して水を抽出します。

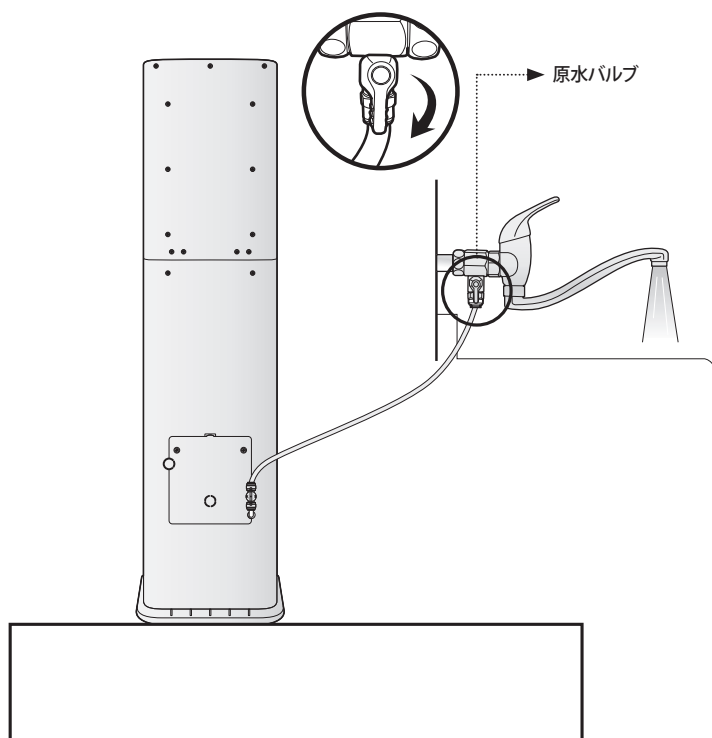


3. 抽出レバーを上へ引き上げて固定すると、
連続して水が出ます。



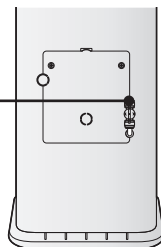
設置

設置について



オレンジ色の給水ホースを原水バルブに接続します。

給水ホース (オレンジ)
の接続



設置の場所について

▲ 設置場所 1

製品を平らでない場所、ほこりの多い場所、直射日光にさらされる場所、または天井や屋根から水滴が落ちるような湿気の多い場所に設置しないでください。

▲ 設置場所 2

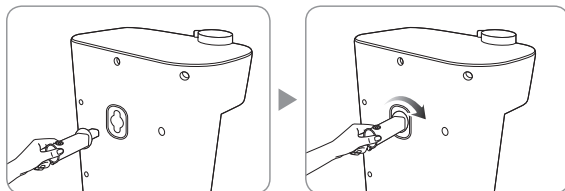
製品を壁から 10 cm 以上離して設置します。製品を安定した平らな場所に設置します。

▲ 設置の後に

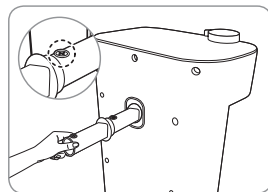
設置後は、3分間連続抽出し、水通しを行います。

間隔棒の取り付け方法

製品を取り付けるときに壁から一定の距離を保つ場合は、間隔棒を使用します。



距離を広げる場合は、2つの間隔棒をネジで組み立てます。



注意

- 設置の詳しい方法についてサービスセンターにご相談ください。

▲ フィルター内部に製品生産時の検査工程で使用された水が一部残っていることがあります。使用していた製品ではありませんので、安心してご使用ください。

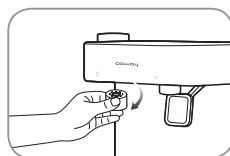
▲ 製品を設置する時、既に使用していた原水供給バルブおよびホースは再使用しないでください。

清掃方法

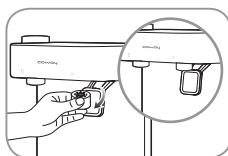
抽出口の清掃方法

1. 抽出口を本体上部から見て時計回りに回して取り外します。

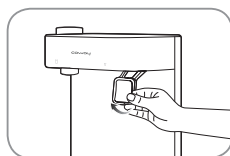
* 抽出レバーのゴムは、上に引っ張ると外すことができます。



抽出口(左)

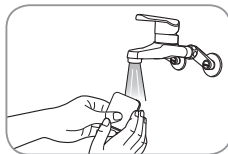


抽出口(右)



抽出レバーゴム

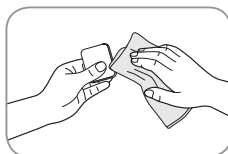
2. 取り外した抽出口と抽出レバーゴムを流水で洗います。



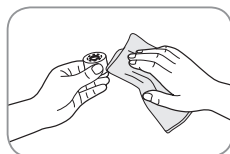
抽出レバーゴム



3. 柔らかく乾いた布で抽出口の水気を拭き取ります。

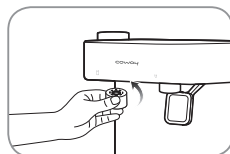


抽出レバーゴム

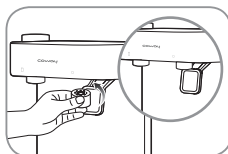


4. 清掃が終了したら、抽出口を本体上部から見て反時計回りに回して取り付けます。

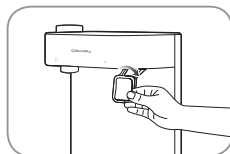
* 抽出レバーゴムも
下方向に引っ張り
ながら取付けます。



抽出口(左)



抽出口(右)

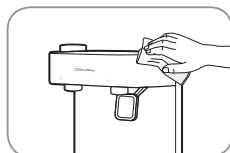


抽出レバーゴム

本体の清掃方法(2～4週間に1回)

柔らかく乾いた布で拭いてください。

* 汚れがひどい場合は、若干水を含んだ布で拭いてください
(研磨剤は使用禁止)。



フィルターの交換

フィルターの交換

■ フィルター

フィルターは、浄水器の重要な部品です。指定された交換サイクルで承認を受けたフィルターに交換することは、性能を維持しシステムの動作を正常に保つ上で重要です。フィルターは、指定された交換サイクルで交換してください。交換フィルターについては、ウォータースタンド社または認定代理店にお問い合わせください。

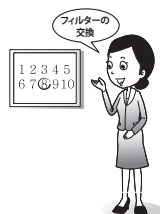


■ フィルターの交換サイクル

フィルターを定期的に交換しないと、ろ過水の水质が劣化することがあります。原水の水質または浄水の使用量によってフィルターの交換サイクルが異なることがあります。

P-5600N

フィルター名	予想交換サイクル
セディメントフィルター	12ヶ月
ナノトラップフィルター	12ヶ月
イノセンスフィルタ	6ヶ月



■ フィルターの交換サイクルについて

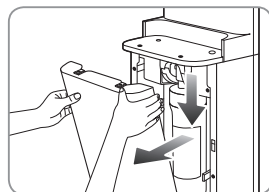
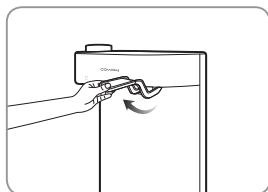
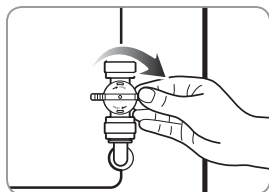
上記のフィルターの交換サイクルはフィルターの品質保証期間ではなく、フィルターが当初の性能を保つと想定される期間(寿命)を示しています。したがって、水質が悪い地域や水の消費量が多い場合にはフィルターの交換サイクルが短くなる場合があります。



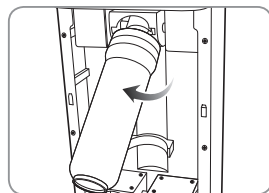
フィルターの交換方法

フィルターの交換

1. 原水バルブを閉め、残水を抜き、受け皿をはずします。
フロントカバーを下方向へ押し下げながら手前へ引き、開けます。



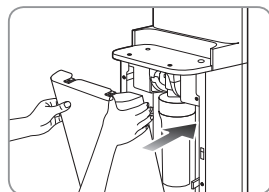
2. フィルターを水平方向まで持ち上げ、まっすぐ引き抜きます。
新しいフィルターを水平方向で溝にはめ込み、
「カチッ」と鳴るまで元の位置へ押し込んでください。



注意

- ▲ 矢印の刻印がある部分が前面です。
- ▲ フィルターを取り外す時、内部流路の水が落ちる場合があります。

3. フロントカバーを上方向へ押し上げながらはめ込み、
閉めます。



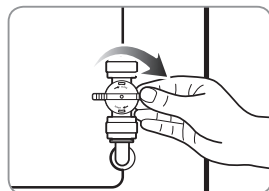
注意

- ▲ 新しいフィルターは、使用する前にフラッシングを行ってください。
(3分間水を連続して抽出)
- ▲ フラッシングとは、新しいフィルターを洗浄することを言います。

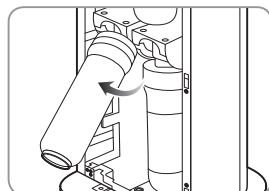
水漏れが発生した場合

水漏れをとめる方法

1. 原水給水バルブを閉めます。



2. 製品からセディメントフィルターを取り外します。



サービスセンターに連絡する前に

製品の故障ではありませんが、お取り扱いに慣れていなかったり、ささいな事が原因で浄水器が異常動作することがあります。お問い合わせの前に、まずは次の内容をご確認ください。問題が解決しない場合には、サービスセンターまでお問合せください。

症状	確認事項	対策
水の味がおかしい。	・ 長期間、浄水器を使用していません。	3分間の連続抽出を行ってください(流路に残った水を排出するため)。
	・ フィルターを交換する時期になっていませんか？	フィルターの交換を依頼してください。
水が出ません。	・ 断水か原水供給バルブが閉まっていますか？	原水供給バルブを開けてください。
	・ フィルターの交換時期が過ぎたのではないですか？	フィルターの交換を依頼してください。
浄水量が急に少なくなりました。	・ フィルターを交換する時期になっていませんか？	フィルターの交換を依頼してください。
	・ 原水供給バルブが閉まっていますか？	原水供給バルブを開けてください。
	・ 原水の温度が急に落ちていませんか？	水温が低くなると浄水量は減少します。
水が出ない、または出水量が一定ではありません。	・ フィルターを交換する時期になっていませんか？	フィルターの交換を依頼してください。
	・ 断水か原水供給バルブが閉まっていますか？	原水供給バルブを開けてください。
	・ ホースが折れていたり、挟まっていますか？	ホースを折れないように伸ばしてください。
漏水が発生しました。	・ 製品内部から水が出ていませんか？	原水供給バルブを閉めてから、サービスを申し込んでください。
運転中に突然すべての動作が停止しました。	・ 原水供給には問題がありませんか？	原水供給バルブを確認してください。
	・ 浄水が溢れたり漏水してはいませんか？	サービスを申し込んでください。

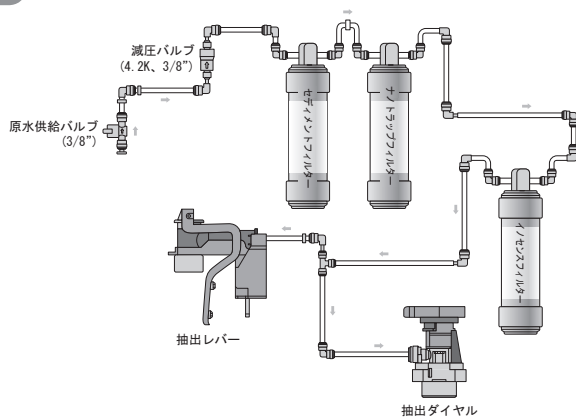
仕様

製品名		Coway 浄水器
モデル名		P-5600N
濾過法		静電吸着
主な機能		常温水
フィルター 材料	セディメントフィルター	不織布
	ナノトラップフィルター	ペーマイト、ポリプロピレン、セルロース
	イノセンスフィルター	ブロック活性炭
製品サイズ		324 mm (幅) x 310 mm (奥行き) x 1 235 mm (高さ)
製品重量		13.9 kg
動作温度		5°C-35°C
ろ過能力		7 300 L
設置水圧(水道水)		138 kPa - 827 kPa

- ▶ 製品のデザインおよび仕様などは法令の適用、製品の改良および品質向上などのために事前の予告なしに変更されることがあります。

水配管図

P-5600N



家庭用品品質表示法に基づく表示

製品名	浄水器
型式	P-5600N
材料の種類	本体：ABS樹脂、コック：ポリプロピレン、ホース：ポリエチレン樹脂
ろ材の種類	活性炭、不織布
ろ過流量(常温水)	1.4 L/min (JIS S 3201による試験結果)
最小動水圧(常温水)	0.03 MPa (JIS S 3201による試験結果)
浄水能力	遊離残留塩素 (総ろ過水量 7 300L 除去率 80% JIS S 3201による試験結果) 濁り (総ろ過水量 7 300L 除去率 80% JIS S 3201による試験結果) クロロホルム (総ろ過水量 7 300L 除去率 80% JIS S 3201による試験結果) ブロモジクロロメタン (総ろ過水量 7 300L 除去率 80% JIS S 3201による試験結果) ジブロモクロロメタン (総ろ過水量 7 300L 除去率 80% JIS S 3201による試験結果) ブROMホルム (総ろ過水量 7 300L 除去率 80% JIS S 3201による試験結果) トリクロロエチレン (総ろ過水量 7 300L 除去率 80% JIS S 3201による試験結果) テトラクロロエチレン (総ろ過水量 7 300L 除去率 80% JIS S 3201による試験結果) 総トリハロメタン (総ろ過水量 7 300L 除去率 80% JIS S 3201による試験結果) 2-M I B (総ろ過水量 7 300L 除去率 80% JIS S 3201による試験結果) C A T (総ろ過水量 7 300L 除去率 80% JIS S 3201による試験結果) 溶解性鉛 (総ろ過水量 7 300L 除去率 80% JIS S 3201による試験結果)

ろ材の交換時期の目安・1日20L使用した場合の月数

セディメントフィルター	12ヶ月
ナノトラップフィルター	12ヶ月
イノセンスフィルター	6ヶ月

使用上の注意

1. フィルター交換周期に合わせてフィルターを交換しただけの場合、本来の除去能力が発揮されない場合があります。
2. 2日以上使用しなかった場合は、1分間以上流してからご使用ください。
また、毎朝の使用開始時にも10秒間流してからご使用ください。
3. 水道水の飲用基準に適合した水でご使用ください。
4. フィルター交換周期は、水圧、使用量、水温などにより変わる場合があります。
5. 浄水した水は、なるべく早くご使用ください。
6. 凍結の恐れのある場所に設置しないでください。
7. 35度以上の温水は通さないでください。
8. 小さな子供一人では、使用しないようにしてください。

ウォータースタンド株式会社

〒330-0854 埼玉県さいたま市大宮区桜木町4-463

アフターサービス：(フリーコール) 0800-123-4132

✕モ



製品保証書

この度は当社製品をお買い上げいただきまして誠にありがとうございます。本保証書は、取扱説明書に基づいた正常な使用状態で、異常・故障が発生した場合、本保証書の記載内容にて無償修理を行なうことを約束するものです。

1. 正常な使用中、製品の製造上の欠陥により故障した場合、保証期間に限り無償でアフターサービスを行います。
2. 故障した場合は当社にご連絡ください。
3. 次の場合は保証期間中でも有料になります。
 - 使用上の不注意や不当な修理及び改造による故障
 - 使用説明書に明示された事項の不履行による故障
4. 保証期間の経過後の修理：当社のアフターサービスセンターが製造終了後、一定期間(5年) 部品を保有しておりますので有料修理が可能です。
5. 修理が必要な時は、必ずこの保証書を提示してください。
6. 本保証書は日本国内に限って適用されます。(This warranty is valid only in Japan)
7. 保証書は再発行いたしませんので大切に保管してください。

製品名	P-5600N		
保証期間	1年		
SER. NO			
購入日	年	月	日
保証期間	年	月	日
住所	年 月まで		
名前			Tel


製品の保証に関して

1. 製品保証書は、必ず上記内容を確認・記載の上、大切に保管してください。
2. 保証期間であっても下記のような場合は、有料サービスになります。

有料サービス

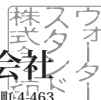
- 使用者の取り扱いの不注意
- 部品自体の寿命の場合
- 当社のアフターサービス員でない者が修理し、故障した場合
- 天災地変(火災、地震、水害など)
- 使用者が勝手に内部を改造し、故障した場合
- 設置後、使用中の落下(使用者の過失)などにより、故障した場合

〈 アフターサービス 〉

 0800-123-4132

ウォータースタンド株式会社

〒330-0854 埼玉県さいたま市大宮区桜木町4463



WATER STAND

ウォータースタンド

<https://waterstand.jp/>



アフターサービス:0800-123-4132

ホームページアドレス <https://waterstand.jp/>

製品使用中故障によってサービスが必要な場合にはご連絡ください。
いつも親切で正確なサービスを早急に提供させていただきます。

- コーウェイのフィルターおよび部品ではないものをご使用した場合に発生する問題については責任を負いかねます。
- 製品の性能改善のために、事前予告なしに若干の規格変動がある場合があります。